

zelter



PL	INSTRUKCJA UŻYTKOWANIA LOKÓWKO-SUSZARKA DO WŁOSÓW Typ 33Z019	2-5
CZ	NÁVOD K POUŽITÍ KULMOFÉN NA VLASY Typ 33Z019	6-8
SK	NÁVOD NA OBSLUHU KULMOFÉN NA VLASY Typ 33Z019	9-12
HU	HASZNÁLATI UTASÍTÁS HAJSÜTŐVASAS HAJSZÁRÍTÓ 33Z019 Típus	13-16
RO	INSTRUCȚIUNI DE UTILIZARE ONDULATOR – USCĂTOR DE PĂR Tip 33Z019	17-20
RU	ИНСТРУКЦИЯ ПО ЭКСПЛУАТАЦИИ ФЕН ДЛЯ УКЛАДКИ ВОЛОС Тип 33Z019	21-24
BG	ИНСТРУКЦИЯ ЗА УПОТРЕБА СЕШОАР-МАША ЗА КОСА Тип 33Z019	25-28
UA	ІНСТРУКЦІЯ З КОРИСТУВАННЯ ФЕН - ЩІТКА ДЛЯ ВОЛОССЯ Тип 33Z019	29-32
EN	USER MANUAL HOT AIR CURLING BRUSH Type 33Z019	33-35

Gratulujemy wyboru naszego urządzenia i witamy wśród użytkowników produktów Zelmer.

W celu uzyskania najlepszych rezultatów rekomendujemy używanie tylko oryginalnych akcesoriów firmy Zelmer. Zostały one zaprojektowane specjalnie dla tego produktu.

Prosimy o uważne przeczytanie niniejszej instrukcji użytkowania. Szczególną uwagę należy poświęcić wskazówkom bezpieczeństwa. Instrukcję użytkowania prosimy zachować, aby mogli Państwo z niej korzystać również w trakcie późniejszej eksploatacji lokówko-suszarki.

Wskazówki dotyczące bezpieczeństwa

Niniejsze informacje dotyczą Twojego zdrowia i bezpieczeństwa. Przed pierwszym użyciem lokówko-suszarki do włosów, proszę obowiązkowo zapoznać się ze wszystkimi instrukcjami użytkowania i informacjami dotyczącymi bezpieczeństwa.

Niebezpieczeństwo oparzenia! Nie dotykać gorących powierzchni urządzenia.

- Gdy lokówko-suszarka jest włączona, nigdy nie pozostawiaj jej bez nadzoru. Ryzyko pożaru.
- Podczas pracy nie kładź lokówko-suszarki na mokrej powierzchni lub ubraniu.
- Upewnij się, że otwory wlotowy i wylotowy nigdy nie są zablokowane.
- Nigdy nie zanurzaj lokówko-suszarki, przewodu zasilającego lub wtyczki w wodzie. Nigdy nie odkładać lokówko-suszarki do dołu, w taki sposób, że może ona wpaść do wody będąc wciąż włączona.
- Nie umieszczaj ani nie przechowuj urządzenia w miejscu, gdzie może ono wpaść do wody lub być nią ochlapanie.
- Nie używaj podczas kąpieli.
- Lokówko-suszarka powinna być stosowana jedynie do suszenia i układania włosów.
- Upewnij się, czy elementy wyposażenia są suche na zewnątrz i wewnątrz i następnie załóż je na lokówko-suszarkę.
- Jeżeli podczas jej używania wystąpi uszkodzenie, wyciągnij natychmiast wtyczkę zasilania i odeślij ją do serwisu.
- Nigdy nie próbuj usuwać pyłu lub ciał obcych z wnętrza lokówko-suszarki do włosów używając ostrych przedmiotów (np. grzebienia).
- Nigdy nie wkładaj lub nie wsuwaj żadnych przedmiotów do otworów lokówko-suszarki.
- Nigdy nie blokuj otworów wlotu lub wylotu powietrza, ani nie kładź lokówko-suszarki na miękkim podłożu, takim jak łóżko lub kanapa, gdzie mogą zostać zablokowane otwory przepływu powietrza. Przechowuj lokówko-suszarkę bez włosów, itp.
- Nie używaj na zewnątrz lub tam, gdzie są stosowane produkty w aerozolu (atomizerze) lub gdzie podawany jest tlen.
- Jeżeli lokówko-suszarka wpadnie do wody, przed jej wyjęciem wyciągnij wtyczkę zasilania. Nie sięgaj po nią do wody. Nie wolno później używać lokówko-suszarki.

- Niniejszy sprzęt nie jest przeznaczony do użytkowania przez osoby (w tym dzieci) o ograniczonej zdolności fizycznej, czuciowej lub psychicznej, lub osoby nie mające doświadczenia lub znajomości sprzętu, chyba że odbywa się to pod nadzorem lub zgodnie z instrukcją użytkowania sprzętu, przekazanej przez osoby odpowiadające za ich bezpieczeństwo.
- Należy zwracać uwagę na dzieci, aby nie bawiły się sprzętem.
- Sprzęt nie jest przeznaczony do pracy z użyciem zewnętrznych wyłączników czasowych lub oddzielnego układu zdalnej regulacji.

Jeżeli przewód zasilający nieodłączalny ulegnie uszkodzeniu, to powinien on być wymieniony u wytwórcy lub w specjalistycznym zakładzie naprawczym albo przez wykwalifikowaną osobę w celu uniknięcia zagrożenia.

Naprawa urządzenia może dokonywać jedynie przeszkolony personel. Nieprawidłowo wykonana naprawa może spowodować poważne zagrożenia dla użytkownika. W razie wystąpienia usterek zwróć się do specjalistycznego punktu serwisowego.

- Sprawdzaj regularnie przewód zasilania. Izolacja nie może być uszkodzona ani też popękana.
- Trzymaj przewód zasilający z dala od gorących powierzchni.
- Podczas pracy, lokówko-suszarka staje się gorąca. Nie umieszczaj lokówko-suszarki w pobliżu materiałów łatwopalnych.
- Przed odłożeniem lokówko-suszarki, pozwól na jej ostygnięcie.
- Nie kieruj gorącego powietrza w kierunku oczu, rąk lub innych miejsc wrażliwych na ciepło.
- Nie używaj urządzenia wobec osób, które śpią.
- Nie wyciągaj wtyczki zasilania przez ciągnięcie za przewód zasilający, a jedynie za samą wtyczkę.
- Zagrożenia istnieją również przy wyłączonej lokówko-suszarce. Zawsze odłączaj lokówko-suszarkę od zasilania po jej użyciu lub w celu jej czyszczenia.
- Nie zwijaj przewodu zasilającego wokół lokówko-suszarki (ryzyko przerwania przewodu).
- Nigdy nie wolno niczym przykrywać lokówko-suszarki, ponieważ może to powodować akumulację ciepła w jej wnętrzu.
- W przypadku oddawania lokówko-suszarki innej osobie, proszę przekazać tej osobie również instrukcję. Co do lokówko-suszarek, dla których upłynęła ich trwałość użytkowa, musimy pozbyc się ich zgodnie z obowiązującymi przepisami ochrony środowiska zgodnie z Ustawą o Gospodarce Odpadami. Nie wolno pozbywać się lokówko-suszarki razem z odpadkami domowymi. Proszę skonsultować się z lokalnym ośrodkiem gospodarki odpadami.
- Tam gdzie występują nasadki, mogą stać się gorące podczas i po użyciu. Przed ich dotknięciem, należy pozwolić na ich ostygnięcie.
- Nie stosuj nie zalecanych nasadek.
- Zawsze odłączaj lokówko-suszarkę od sieci po zakończeniu używania.

- Gdy lokówko-suszarka do włosów jest używana w łazience, po użyciu wyjmij wtyczkę z gniazdka, gdyż bliskość stanowi zagrożenie nawet wtedy, kiedy lokówko-suszarka do włosów jest wyłączona.
- Używaj lokówko-suszarki jedynie w sposób zgodny z jej przeznaczeniem, jak to jest opisane w niniejszej instrukcji.

UWAGA: Do zapewnienia dodatkowej ochrony, wskazane jest zainstalowanie w obwodzie elektrycznym, zasilającym łazienkę, urządzenia różnicowoprądowego (RCD) o znamionowym prądzie różnicowym nie przekraczającym 30 mA. W tym zakresie należy zwrócić się do specjalisty elektryka.

OSTRZEŻENIE: Nie używać niniejszego urządzenia w pobliżu wody nad wanną, basenem lub innym zbiornikiem z wodą.



OSTRZEŻENIE: Przestrzegaj powyższych zasad w celu uniknięcia ryzyka oparzenia, porażenia prądem lub pożaru.

Zalecenia dotyczące bezpieczeństwa

Niniejszy zestaw lokówko-suszarki jest specjalnie przeznaczony do modelowania i suszenia włosów. W celu uzyskania najlepszych wyników, należy dokładnie przeczytać wszystkie wyjaśnienia.

- Najlepsze efekty można uzyskać używając zestawu lokówko-suszarki wtedy, kiedy włosy są wilgotne. Jeżeli Twoje włosy są mokre, należy je delikatnie podsuszyć do momentu, kiedy staną się wilgotne. Jeżeli Twoje włosy zaś są suche, zmocz je lekko aż będą wilgotne.
- Przed rozpoczęciem modelowania włosów, należy uczesać włosy.
- Unikaj zbytowego wysuszenia włosów, ponieważ w takiej sytuacji Twoje włosy tracą swoją naturalną wilgotność, łamią się i stają się sztywne.

- Po ułożeniu włosów za pomocą dowolnej z nasadek, ustaw suwak regulacji prędkości i temperatury nadmuchu w położeniu niskiej temperatury powietrza i ochłódź włosy przez skierowanie strumienia najniższej temperatury powietrza na nie w celu uzyskania bardziej stabilnego kształtu fryzury.
- Wyposażenie nagrzewa się podczas jego używania, dlatego wyłączaj lokówko-suszarkę podczas nakładania i zdejmowania wyposażenia.

Dane techniczne

Parametry techniczne podane są na tabliczce znamionowej wyrobu.

Lokówko-suszarka ZELMER spełnia wymagania obowiązujących norm.

- Urządzenie jest zgodne z wymaganiami dyrektyw:
- Urządzenia elektryczne niskonapięciowe (LVD) – 2006/95/EC.
 - Kompatybilność elektromagnetyczna (EMC) – 2004/108/EC.

Wyrób oznaczono znakiem CE na tabliczce znamionowej.

Temperatura nadmuchu: około 81°C (przy najszybszym ustawieniu i w odległości 5 cm).

Prędkość powietrza: około 9,3 m/s (przy najszybszym ustawieniu i w odległości 5 cm).

Rodzaj ochrony przed porażeniem elektrycznym: II.

Budowa lokówko-suszarki

- 1 Koncentrator powietrza
- 2 Przycisk zwalniania nasadki
- 3 Przycisk włącz/wyłącz funkcji jonizacji wraz z diodową lampką kontrolną
- 4 Suwak regulacji prędkości i temperatury nadmuchu
- 5 Przewód przyłączeniowy





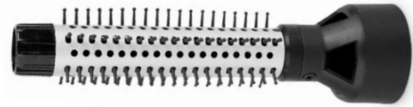
Lokówka



Szczotka do układania włosów



Końcówka do układania loków



Okrągła szczotka z wysuwanymi wypustkami

Obsługa i działanie lokówko-suszarki

NAKLADANIE WYPOSAŻENIA

Aby przymocować końcówkę do lokówko-suszarki należy dopasować ją do otworu wylotu powietrza w lokówko-suszarce a następnie docisnąć. Aby zdjąć końcówkę z lokówko-suszarki należy nacisnąć przycisk zwalniania nasadki (2), wyjąć i odłączyć daną końcówkę od lokówko-suszarki. Należy zawsze wyłączyć urządzenie przed zmianą końcówki.

WŁĄCZANIE LOKÓWKO-SUSZARKI

Włóż wtyczkę lokówko-suszarki do gniazdka zasilającego. Lokówko-suszarka posiada trójstopniowy suwak regulacji prędkości i temperatury nadmuchu (4):

- 0 Opcja wyłączenia.
- 1 Opcja niskiej prędkości i niskiej temperatury.
- 2 Opcja wysokiej prędkości i wysokiej temperatury.
- ✳ Opcja wysokiej prędkości i niskiej temperatury.

Modelowanie włosów może zostać rozpoczęte po ustawieniu suwaka (4) w żądanym położeniu.

UŻYWANIE NAsADEK

Koncentrator powietrza

Koncentrator powietrza można zastosować, jeżeli chcesz używać lokówko-suszarki do suszenia włosów. Za pomocą tego wyposażenia, zostaje zwiększona gęstość strumienia powietrza wychodzącego z urządzenia i zachodzi szybszy proces suszenia. Zalecamy rozpoczynać suszenie włosów na drugim biegu i po pewnym czasie ustawić suwak (4) na pierwszy bieg. W celu utrwalenia kształtu fryzury, można wybrać ustawienie nadmuchu zimnego powietrza przesuwając suwak (4) maksymalnie do góry.

Lokówka

Lokówka służy do układania mocno skręconych włosów. Zawień pasmo włosów wokół lokówki. Włącz urządzenie

ustawiając suwak (4) w pozycji „1” lub „2” aż do wysuszenia włosów. Po wykonaniu tej czynności, możesz zmienić ustawienie na nadmuch chłodnego powietrza w celu uzyskania bardziej trwałej fryzury.

Szczotka do układania włosów

Szczotka do układania włosów jest przeznaczona do wygładzania lub układania włosów w fale. Szczotka nadaje objętości u nasady włosów. Jeżeli chcesz nadać swoim włosom wygląd włosów kręconych, zawiń pasmo włosów wokół szczotki. Ustaw suwak (4) w pozycji „1” lub „2”, aż do wysuszenia włosów. Po wykonaniu tej czynności, można zmienić ustawienie na nadmuch chłodnego powietrza w celu uzyskania bardziej trwałego wyglądu.

Końcówka do układania loków

Końcówka do układania loków jest przeznaczona do układania włosów w kształcie spirali. Nawiń małe pasma włosów na końcówkę, aby uzyskać miękkie loki w kształcie spirali.

Okrągła szczotka z wysuwanymi wypustkami

Okrągła szczotka z wysuwanymi wypustkami jest przeznaczona do układania loków. Aby wysunąć wypustki przekreć pierścien w górnej części nasadki w kierunku zgodnym z ruchem wskazówek zegara natomiast, aby schować je, pierścien należy przekreć przeciwnie do ruchu wskazówek zegara. Jeżeli chcesz nadać swoim włosom wygląd włosów kręconych, zawiń pasmo włosów wokół szczotki. Użyj urządzenia ustawiając bieg „1” lub „2” aż do wysuszenia włosów. Po wykonaniu tej czynności, można zmienić ustawienie na nadmuch chłodnego powietrza w celu uzyskania bardziej trwałego wyglądu.

Funkcja jonizacji

Funkcja jonizacji włącza się po przyciśnięciu przycisku (3), zapali się lampka kontrolna. Dzięki tej funkcji wytwarzają się ujemne jony, które zmniejszają zjawisko gromadzenia się ładunków elektrycznych na włosach i zwiększają pochłanianie wilgoci włosów, dzięki czemu włosy wydają się bardziej miękkie i błyszcząca.

Czyszczenie i konserwacja lokówko-suszarki

- Lokówko-suszarka jest przeznaczona wyłącznie do użytku domowego.
- Zawsze wyłączaj lokówko-suszkarkę przesuwając suwak (4) do pozycji 0 i wyciągaj wtyczkę z gniazdka.
- Obudowę lokówko-suszarki można przecierać wilgotną szmatką, po czym przetrzyj ją na sucho.
- Do mycia elementów zewnętrznych nie używaj agresywnych detergentów w postaci emulsji, mleczka, past, itp. Mogą one między innymi usunąć naniesione informacyjne symbole graficzne takie, jak: podziałki, oznaczenia, znaki ostrzegawcze, itp.

PRZECHOWYWANIE

- Jeżeli nie używasz lokówko-suszarki, zawsze wyciągaj przewód z gniazdka.
- Po użyciu odczekaj aż lokówko-suszarka ostygnie i schowaj ją w suchym, chłodnym, niedostępnym dla dzieci miejscu.
- Nigdy nie zwijaj przewodu zasilającego wokół lokówko-suszarki, ponieważ powoduje to ryzyko przedwczesnego zużycia i przerwania przewodu. Należy postępować z przewodem ostrożnie, aby zapewnić jego długą sprawność i unikać szarpania, skręcania lub pociągania, szczególnie przy wyciąganiu wtyczki. Jeżeli przewód ulegnie skręceniu podczas używania, należy go od czasu do czasu prostować.

Ekologia – Zadbajmy o środowisko!

Każdy użytkownik może przyczynić się do Ochrony środowiska. Nie jest to ani trudne, ani zbyt kosztowne. W tym celu:

Opakowania kartonowe przekaż na makulaturę. Worki z polietylenu (PE) wrzuć do kontenera na plastik. Zużyte urządzenie oddaj do odpowiedniego punktu składowania, gdyż znajdujące się w urządzeniu niebezpieczne składniki mogą być zagrożeniem dla środowiska.



Nie wyrzucaj wraz z odpadami komunalnymi!!!

Importer: Zelmer Market Sp. z o.o. – Polska

DANE KONTAKTOWE:

- **zakup części eksploatacyjnych – akcesoriów**
<http://www.zelmer.pl/akcesoria-agd/>
- **salon firmowy – sprzedaż internetowa**
salon@zelmer.pl
- **wykaz punktów serwisowych**
http://www.zelmer.pl/punkty_serwisowe/
- **infolinia (sprzedaż, reklamacje, serwis)**
801 005 500

Importer/producent nie odpowiada za ewentualne szkody spowodowane zastosowaniem urządzenia niezgodnym z jego przeznaczeniem lub niewłaściwą jego obsługą.

Importer/producent zastrzega sobie prawo modyfikacji wyrobu w każdej chwili, bez wcześniejszego powiadomienia, w celu dostosowania do przepisów prawnych, norm, dyrektyw albo z przyczyn konstrukcyjnych, handlowych, estetycznych i innych.

Blahopřejeme Vám k nákupu našeho přístroje a vítáme Vás mezi uživateli výrobků Zelmer.

Pro dosažení nejlepších výsledků Vám doporučujeme používat pouze originální příslušenství firmy Zelmer. Bylo vyvinuto speciálně pro tento výrobek.

Přečtěte si prosím pečlivě tento návod k obsluze. Zvláštní pozornost věnujte pokynům týkajícím se bezpečnosti. Návod k obsluze si prosím uschovejte, abyste jej mohli použít i v průběhu používání přístroje.

Pokyny týkající se bezpečnosti

Tyto informace se týkají vašeho zdraví a bezpečnosti. Před prvním použitím přístroje se prosím bezpodmínečně seznamte se všemi pokyny návodu k obsluze a informace týkajícími se bezpečnosti.

Nebezpečí popálení! Nedotýkejte se horkých povrchů přístroje.

- Neponechávejte přístroj bez dozoru, je-li zapnutý. Riziko vzniku požáru.
- Při práci nepokládejte přístroj na mokrou plochu nebo oblečení.
- Ujistěte se, že vstupní a výstupní otvor není nikdy ucpaný.
- Nikdy neponožujte přístroj, napájecí šňůru nebo zástrčku do vody. Nikdy neodkládejte přístroj tak, aby mohl, ještě zapnutý, spadnout do vody.
- Neumísťujte ani nepřechovávejte přístroj v místech, kde může spadnout do vody nebo být vodou postříkán.
- Přístroj nikdy nepoužívejte během koupání.
- Přístroj může být používán pouze na sušení vlasů.
- Ujistěte se, zda prvky vybavení jsou suché zevnitř i uvnitř a teprve poté je na přístroj nasazujte.
- Dojde-li během používání k poškození přístroje, ihned vytáhněte zástrčku ze sítě a přístroj zašlete do servisu.
- Nikdy se nepokoušejte odstraňovat prach nebo cizí tělesa z vnitřku přístroje pomocí ostrých předmětů (např. hřebene).
- Nikdy nevkládějte nebo nezasunujte do otvorů přístroje žádné předměty.
- Nikdy neucpávejte otvory pro přívod a odvádění vzduchu, ani nepokládejte přístroj na měkký podklad, jako je postel nebo pohovka, kde může dojít k zablokování otvorů, přes které proudí vzduch. Přístroj přechovávejte bez vlasů.
- Přístroj nepoužívejte venku nebo tam, kde jsou používány (rozprašovány) spreje nebo kyslík.
- Spadne-li přístroj do vody, vytáhněte zástrčku ze sítě, než jej začnete vytahovat. Nesahejte pro přístroj do vody. Poté již přístroj nelze používat.
- Přístroj není určen, aby jej obsluhovaly děti nebo osoby s omezenými fyzickými, smyslovými nebo psychickými schopnostmi nebo s nedostatkem zkušeností a znalostí práce s přístrojem, nepoužívají-li jej pod dohledem nebo podle návodu k obsluze poskytnutému osobou odpovědnou za jejich bezpečnost.
- Věnujte pozornost, aby si děti s přístrojem nehrály.

- Spotřebič není určen k provozu s použitím vnějších časových vypínačů nebo zvláštního systému dálkového ovládnání.

Pokud dojde k poškození neoddělitelné přívodní šňůry, musí jej vyměnit výrobce, specializovaný servis nebo jiná kvalifikovaná osoba, aby nedošlo k ohrožení.

opravy přístroje může provádět pouze proškolený personál. Neodborně provedena oprava může být pro uživatele příčinou vážného ohrožení. V případě poruchy se obraťte na specializovaný servis.

- Ověřujte pravidelně napájecí kabel. Izolace nesmí být poškozená nebo popraskaná.
- Napájecí šňůru vedte mimo dosah horkých ploch.
- Přístroj se během používání zahřívá. Neumísťujte přístroj v blízkosti hořlavých materiálů.
- Před odložením přístroje vyčkejte dokud nevychladne.
- Nesměřujte horký vzduch směrem k očím, rukám nebo na jiná, na teplo citlivá, místa.
- Nepoužívejte přístroj vůči spícím osobám.
- Nevytahujte zástrčku tahem za napájecí šňůru, ale pouze za vlastní zástrčku.
- Ohrožení existuje i tehdy, je-li přístroj vypnut. Přístroj po použití a před čištěním vždy odpojte od napájení.
- Nenamotávejte napájecí kabel kolem přístroje (riziko přetřetí kabelu).
- Přístroj nikdy ničím nezakrývejte, může docházet ke kumulaci tepla uvnitř přístroje.
- Předáváte-li přístroj jiné osobě, předejte ji ho i s návodem k obsluze. Opotřebované přístroje likvidujte v souladu s platnými předpisy v oblasti ochrany životního prostředí v souladu se zákonem o odpadech. Přístroj nelze vyházovat spolu s komunálním odpadem. V této věci se informujte u místních technických služeb nebo ve sběrném dvoře.
- Jsou-li používány nástavce, mějte na paměti, že v průběhu používání i po použití mohou být horké. Před manipulací s nimi vyčkejte dokud nevychladnou.
- Nepoužívejte nedoporučované nástavce.
- Po ukončení používání odpojte vždy přístroj z elektrické sítě.
- **Je-li přístroj používán v koupelně, vytáhněte z bezpečnostních důvodů zástrčku ze síťové zásuvky ihned po použití, a to i v případě, je-li přístroj zapnutý.**
- Používejte vysoušeč pouze v souladu s jeho určením, jak je uvedeno v tomto návodu k obsluze.

UPOZORNĚNÍ: Pro zajištění dodatečné ochrany se doporučuje vybavit elektrický obvod v koupelně proudovým chráničem (RCD) s nominálním proudem nepřesahujícím 30 mA. V této věci se obraťte na specializovaného elektromontéra.

VAROVÁNÍ: Nepoužívejte přístroj v blízkosti vody nad vanou, bazénem nebo jinou nádrží s vodou.



VAROVÁNÍ: Dodržujte výše uvedené pokyny pro zabránění riziku popálení, poranění elektrickým proudem nebo vzniku požáru.

Pokyny týkající se bezpečnosti

Tato přístrojová sada je speciálně určena pro modelaci vlasů a sušení vlasů. Pro dosažení co možná nejlepších výsledků si důkladně přečtěte veškerá vysvětlení.

- Nejlepších výsledků lze dosáhnout použitím vybavení, jsou-li vlasy vlhké. Jsou-li vaše vlasy mokré, vysušte je tak, aby byl pouze vlhké. Jsou-li vaše vlasy již suché, navlhčete je tak, aby byly vlhké.
- Před modelací účesu si vlasy učešte.
- Vyvarujte se přílišného vysušení vlasů nadměrným teplem; vlasy pak ztrácejí svou přirozenou vlhkost, lámou se a jsou tuhé.
- Po úpravě vlasů pomocí libovolného nástavce, použijte tlačítko rychlosti a nízké teploty vzduchu a vychladte vlasy nasměrováním proudu s nejnižší teplotou vzduchu na vlasy pro zpevnění tvaru účesu.
- Vybavení se v průběhu používání nahřívá, vypínejte proto přístroj během nasazování a sundávání nástavců a vybavení.

Technické údaje

Technické parametry jsou uvedeny na typovém štítku výrobku. Kulmofén ZELMER splňuje požadavky platných norem.

Přístroj je shodný s požadavky těchto směrnic:

- Elektrická nízkonapěťová zařízení (LVD) – 2006/95/EC.
- Elektromagnetická kompatibilita (EMC) – 2004/108/EC.

Výrobek je označen symbolem CE na typovém štítku.

Teplota ohřivaného vzduchu: kolem 81°C (při nejrychlejší nastavení a ve vzdálenosti 5 cm)

Rychlost vzduchu: kolem 9,3 m/s (při nejrychlejší nastavení a ve vzdálenosti 5 cm).

Druh proudové ochrany proti zasažení elektrickým proudem: II.

Konstrukce

- 1 Koncentrátor vzduchu
- 2 Tlačítko pro uvolňování nástavce
- 3 Tlačítko vypni/zapni funkce ionizace s diodovou signalizační kontrolkou
- 4 Spínač pro ovládání rychlosti a teploty vzduchu
- 5 Napájecí kabel



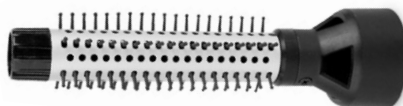
Kulma



Kartáč pro tvarování účesu



Nástavec pro tvarování loken



Kartáč s výsuvnými trny

Funkce a obsluha

POUŽITÍ NÁSTAVCŮ

Nástavec před nasazením na kulmofén způsobte otvoru pro odvádění vzduchu vysoušeče a poté dotlačte. Nástavec z vysoušeče odpojte zmáčknutím tlačítka pro uvolnění nástavce (2), vyjměte a odpojte daný nástavec z vysoušeče. Před výměnou nástavců přístroj vždy vypněte.

ZAPNUTÍ

Vložte zástrčku do síťové zásuvky. Přístroj je vybaven třístupňovým spínačem pro ovládání rychlosti a teploty vzduchu (4):

- 0 Vypnutí přístroje.
- 1 Nízká rychlost a nízká teplota.
- 2 Vysoká rychlost a vysoká teplota.
- ✱ Vysoká rychlost a nízká teplota.

Tvarování účesu provádějte po nastavení přepínače (4) do požadované polohy.

POUŽÍVÁNÍ NÁSTAVCŮ

Koncentrátor vzduchu

Koncentrátor vzduchu používejte, chcete-li kulmofén použít k vysušení vlasů. Pomocí tohoto vybavení se soustředí proud vzduchu vycházejícího z přístroje a vlasy se suší rychleji. Doporučujeme zahájit sušení vlasů na druhém stupni a po jisté době nastavit přepínač (4) na první stupeň. Pro vytvarování účesu si můžete zvolit chladnější proudění vzduchu přesunutím přepínače (4) maximálně nahoru.

Kulma

Kulma slouží ke tvarování silně kadeřavých vlasů. Pramen vlasů namotejte na kartáč. Zapněte přístroj umístěním spínače (4) v poloze „1“ nebo „2“ do doby vysušení vlasů. Po provedení této činnosti můžete změnit nastavení proudění chladného vzduchu pro dosažení pevnějšího účesu.

Kartáč pro tvarování účesu

Kartáč pro tvarování vlasů je určen pro vyrovnání a vytvarování vlasů do vln. Kartáč zvýší objem vlasů u hlavy. Chcete-li dosáhnout efektu vlnitých vlasů, omotejte pramen vlasů kolem kartáče. Umístěte spínač (4) v poloze „1“ nebo „2“ do doby vysušení vlasů. Po provedení této činnosti můžete změnit nastavení na proudění chladného vzduchu pro dosažení pevnějšího účesu.

Nástavec pro tvarování loken

Nástavec pro tvarování loken je určen pro tvarování vlasů v podobě spirál. Pro dosažení měkkých loken spirálovitého tvaru, namotávejte na nástavec malé proužky vlasů.

Kartáč s výsuvnými trny

Kulatý kartáč s výsuvnými trny je určen pro vytváření loken. Trny vysuňte otočením prstence v horní části násady ve směru hodinových ručiček, zpět je zatáhněte otočením proti směru hodinových ručiček. Chcete-li dosáhnout efektu vlnitých vlasů, omotejte pramen vlasů kolem kartáče. Umístěte spínač v poloze „1“ nebo „2“ do doby vysušení vlasů. Po provedení této činnosti můžete změnit nastavení na proudění chladného vzduchu pro dosažení pevnějšího účesu.

Funkce ionizace

Funkce ionizace se zapíná tlačítkem (3), rozsvítí se signální kontrolka. Díky této funkci dochází k tvorbě záporných

iontů, které snižují jev hromadění elektrických nábojů na vlasech a zvyšují pohlcování vlhkosti vlasy. Vlasy jsou tak měkčí a lesklejší.

Čištění a údržba

- Přístroj je určen výhradně pro domácí použití.
- Přístroj vypněte vždy přesunutím spínače (4) do polohy 0 a zástrčku vytažte ze zásuvky.
- Kryt přístroje lze utírat vlhkým hadříkem a s následným očištěním nasucho.
- K mytí vnějších povrchů nepoužívejte agresivní čistící přípravky ve formě emulzí, mléka, past apod. Mohlo by dojít k odstranění informačních a grafických symbolů, jako jsou dílce, označení, výstražné symboly apod.

PŘECHOVÁVÁNÍ

- Nepoužívejte-li přístroj, vytáhněte vždy napájecí kabel ze zásuvky.
- Po použití přístroje vyčkejte, dokud nevychladne a uložte jej na suché, chladné a dětem nepřístupné místo.
- Nikdy nenavijte napájecí kabel kolem přístroje z důvodu rizika předčasného opotřebení a přetržení kabelu. S napájecím kabelem zacházejte opatrně, zajistěte tak jeho řádnou funkci. Vyvarujte se škrábání nebo kroucení kabelu, zejména při vytažování ze zásuvky. Dojde-li během používání ke zkroucení napájecího kabelu, je potřeba jej vyrovnat.

Ekologicky vhodná likvidace

Obalový materiál jednoduše neodhodte. Obaly a balící prostředky elektrospotřebičů Twist jsou recyklovatelné, a zásadně by měly být vráceny k novému zhodnocení. Obal z kartonu lze odevzdat do sběren starého papíru. Pytlík z polyetylénu (PE, PE-HD, PE-LD) odevzdejte do sběren PE k opětovnému využití.



Po ukončení životnosti spotřebič zlikvidujte prostřednictvím k tomu určených recyklačních středisek. Pokud má být spotřebič definitivně vyřazen z provozu, doporučuje se po odpojení napájecího přívodu od elektrické sítě jeho odřiznutí, přístroj tak bude nepoužitelný. Informujte se laskavě u Vaší obecní správy o recyklačním středisku, ke kterému příslušíte.

Toto elektrozařízení nepatří do komunálního odpadu. Spotřebitel přispívá na ekologickou likvidaci výrobku. ZELMER CZECH s.r.o. je zapojena do kolektivního systému ekologické likvidace elektrozařízení u firmy Elektrowin a.s. Více na www.elektrowin.cz.

Veškeré opravy svěřte odborníkům v servisních střediscích. Záruční i pozáruční opravy osobně doručené nebo zasláné poštou provádí servisní střediska ZELMER – viz. SEZNAM ZÁRUČNÍCH OPRAVEN.

Dovozce/výrobce nezodpovídá za případné škody způsobené použitím zařízení v rozporu s jeho určením nebo chybnou obsluhou.

Dovozce/výrobce si vyhrazuje právo výrobek kdykoli, bez předchozího oznámení, upravovat za účelem přizpůsobení výrobku právním předpisům, normám, směrnícím nebo z konstrukčních, obchodních, estetických nebo jiných důvodů.

Blahoželáme Vám k výberu nášho zariadenia a vítame Vás medzi používateľmi výrobkov Zelmer.

Ak chcete získať najlepšie výsledky, odporúčame Vám používať len originálne príslušenstvo firmy Zelmer. Príslušenstvo bolo navrhnuté špeciálne pre tento výrobok.

Prosíme, pozorne si prečítajte tento návod na obsluhu. Mimoriadnu pozornosť venujte bezpečnostným pokynom. Návod na obsluhu si uchovajte, aby ste si ho mohli prečítať aj počas neskoršieho používania kulmofénu.

Bezpečnostné pokyny

Tieto informácie sa týkajú Vášho zdravia a bezpečnosti. Pred prvým použitím kulmofénu sa podrobne zoznámte so všetkými pokynmi týkajúcimi sa používania a bezpečnostnými informáciami.

Riziko popálenia! Nedotýkajte sa horúcich povrchov zariadenia.

- Ak je kulmoféň zapnutý, nenechávajte ho bez dohľadu. Riziko vzniku požiaru.
- Počas prevádzky sa kulmoféň nesmie odkladať na mokry povrch alebo odev.
- Vždy sa uistite, že prívod a výfuk vzduchu nie sú zapchaté.
- Nikdy neponárajte kulmoféň, napájací vodič alebo zástrčku do vody. Pri odkladaní kulmofénu sa pamätajte, že zapnutý kulmoféň nesmie spadnúť do vody.
- Neodkladajte ani neuchovávajte zariadenie na mieste, z ktorého môže spadnúť do vody, alebo tam, kde je riziko ostriekania vodou.
- Zariadenie sa nesmie používať počas kúpeľa.
- Kulmoféň používajte iba na sušenie vlasov.
- Uistite sa, že príslušenstvo, ktoré budete na kulmoféň zakladať, je z vnútornej a vonkajšej strany suché.
- Ak sa počas používania zariadenie poškodí, ihneď vytiahnite napájaciu zástrčku a odošlite ho do servisu.
- Nikdy sa nepokúšajte odstraňovať prach a cudzie telesá zvnútra kulmofénu s použitím ostrých predmetov (napr. hrebeňa).
- Nikdy nevkladajte ani nevsúvajte žiadne predmety do otvorov kulmofénu.
- Nikdy nezapchávajte otvory prívodu a výfuku vzduchu ani neodkladajte kulmoféň na mäkkom podklade, ako posteľ alebo pohovka, na ktorých sa môžu tieto otvory zapchať. Pred odložením odstráňte z kulmofénu vlasy a pod.
- Nesmie sa používať vonku a v priestoroch, kde sa používajú aerosóly (rozprašovače) alebo kde sa podáva kyslík.
- Ak kulmoféň spadne do vody, pred jeho vybratím vytiahnite zástrčku z napájajúcej zásuvky. Nesiahajte po zariadenie do vody. Potom sa kulmoféň nesmie používať.
- Spotrebič nie je určený na používanie osobami (vrátane detí) so zníženými fyzickými, zmyslovými alebo mentálnymi schopnosťami, alebo s nedostatkom skúsenosti a vedomostí, pokiaľ im osoba zodpovedná za ich bezpečnosť neposkytne dohľad alebo ich nepoučila o používaní spotrebiča.

- Dávajte si pozor, aby sa deti nehrali so zariadením.
- Prístroj nie je určený na prácu s použitím vonkajších časových vypínačov alebo samostatného systému diaľkovej regulácie.

Ak sa neodpojitelný elektrický kábel poškodí, musí ho vymeniť výrobca alebo špecializovaný opravárenský podnik alebo vykvalifikovaná osoba, aby ste predišli nebezpečenstvu.

Zariadenie môžu opravovať iba preškolení zamestnanci. Nesprávne vykonaná oprava môže byť príčinou vážneho ohrozenia pre používateľa. V prípade poruchy sa obráťte na špecializovaný servis.

- Pravidelne kontrolujte napájací kábel. Izolácia nesmie byť poškodená ani popraskaná.
- Napájací vodič držte ďaleko od horúcich povrchov.
- Kulmoféň je počas prevádzky horúci. Kulmoféň sa nesmie odkladať v blízkosti horľavých látok.
- Pred odložením kulmofénu nechajte ho vychladnúť.
- Horúci vzduch nesmie prúdiť smerom k očiам, rukám alebo iným miestam citlivým na teplo.
- Zariadenie sa nesmie používať na sušenie vlasov osôb, ktoré spia.
- Nevyťahujte napájaciu zástrčku ťahaním za napájaciu vodič, vždy ťahajte za samotnú zástrčku.
- Riziko je aj pri vypnutom kulmoféne. Vždy po použití a pred čistením odpojte kulmoféň od napájania.
- Napájací vodič neovíjajte o kulmoféň (riziko prerušenia vodiča).
- Kulmoféň sa nikdy nesmie prikrývať, pretože to môže zapríčiniť akumuláciu tepla v jeho vnútri.
- V prípade, ak budete dávať kulmoféň inej osobe, dajte jej aj návod na použitie. Opatrované kulmofény likvidujte v súlade s platnými predpismi o ochrane životného prostredia a so zákonom o odpadoch. Nevyhadzujte kulmoféň spolu s domácim odpadom. Poradte sa na miestnom stredisku odpadového hospodárstva.
- V prípade použitia rôznych nástavcov, tieto môžu byť horúce počas a po použití. Pred ich dotknutím ich nechajte vychladnúť.
- Nástavce, ktoré sa neodporúčajú, sa nesmú používať.
- Vždy po použití odpojte kulmoféň od siete.
- **Ak používate kulmoféň v kúpeľni, po použití vytiahnite zástrčku zo zásuvky, pretože blízkosť vody je nebezpečná, aj vtedy, keď je kulmoféň vypnutý.**
- Používajte kulmoféň v súlade s jeho určením, podľa tohto návodu na obsluhu.

POZOR: Pre dodatočnú ochranu nainštalujte v elektrickom obvode, ktorý napája kúpeľňu, prúdový chránič (RCD) s nominálnym vypínacím prúdom maximálne 30 mA. Obráťte sa na odborné spôsobilé elektrikára.

VÝSTRAHA: Toto zariadenie sa nesmie používať v blízkosti vody: nad vaňou, pri bazéne alebo inej vodnej nádrži.



VÝSTRAHA: Dodržiavajte hore uvedené pokyny pre zamedzenie riziku popálenia, úrazu elektrickým prúdom alebo požiaru.

Bezpečnostné pokyny

Tento kulmofén s príslušenstvom je špeciálne určený na úpravu a sušenie vlasov. Pre dosiahnutie čo najlepších výsledkov si dôkladne prečítajte všetky vysvetlivky.

- Najlepšie výsledky dosiahnete používajúc kulmofén s príslušenstvom na vlhké vlasy. Ak máte mokré vlasy, jemne ich vysušte, až kým budú len vlhké. Ak máte suché vlasy, jemne ich zmočte, aby boli vlhké.
- Pred začatím úpravy vlasov ich učešte.
- Vyhýbajte sa príliš silnému vysušeniu vlasov, pretože Vaše vlasy stratia prirodzenú vlhkosť, budú sa lomiť a nebudú pružné.
- Po uložení vlasov pomocou akéhokoľvek nástavca, posuvný prepínač rýchlosti a teploty prúdu vzduchu prepnite do polohy nízkej teploty vzduchu a vychladte vlasy prúdom studeného vzduchu, vďaka čomu upevníte účes.
- Príslušenstvo sa počas používania zohrieva, preto počas zakladania a snímania príslušenstva je potrebné kulmofén vypnúť.

Technické údaje

Technické parametre sú uvedené na výrobnom štítku výrobu. Kulmofén ZELMER vyhovuje požiadavkám platných noriem. Zariadenie vyhovuje požiadavkám smerníc:

- Nízkonapäťové elektrické zariadenia (LVD) – 2006/95/EC.
 - Elektromagnetická kompatibilita (EMC) – 2004/108/EC.
- Výrobok je označený označením CE na výrobnom štítku.

Teplota prúdu vzduchu: cca. 81°C (pri najvyššej rýchlosti a vo vzdialenosti 5 cm).

Rýchlosť vzduchu: cca. 9,3 m/s (pri najvyššej rýchlosti a vo vzdialenosti 5 cm).

Druh ochrany proti úrazu elektrickým prúdom: II.

Konštrukcia kulmofénu

- 1 Koncentrátor vzduchu
- 2 Tlačidlo uvoľnenia nástavca
- 3 Tlačidlo zapni/vypni funkcie ionizácie spolu s kontrolnou diódou
- 4 Posuvný prepínač rýchlosti a teploty prúdu vzduchu
- 5 Napájací kábel



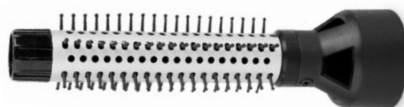
Kulma



Keňa na úpravu vlasov



Nástavec na úpravu kučier



Okrúhla keňa s výsuvnými prvkami

Obsluha a fungovanie kulmofénu

ZAKLADANIE PRÍSLUŠENSTVA

Pre pripevnenie nástavca k zariadeniu ho treba nasadiť na výfuk vzduchu a následne prítlačiť. Pre sňatie nástavca zo zariadenia je potrebné stlačiť tlačidlo uvoľnenia nástavca (2), vybrať a odpojiť daný nástavec od sušiča. Vždy pred výmenou nástavca vypnite zariadenie.

ZAPÍNANIE KULMOFÉNU

Zástrčku kulmofénu vsuňte do napájacej zásuvky. Kulmofén je vybavený trojstupňovým prepínačom nastavenia rýchlosti a teploty prúdenia vzduchu (4):

- 0 Vypnuté.
- 1 Nízka rýchlosť a nízka teplota.
- 2 Vysoká rýchlosť a vysoká teplota.
- * Vysoká rýchlosť a nízka teplota.

Úpravu vlasov začnite prepnutím prepínača (4) do požadovanej polohy.

POUŽÍVANIE NÁSTAVCOV

Koncentrátor vzduchu

Používajte koncentrátor vzduchu v prípade, že kulmofén chcete používať na sušenie vlasov. Pomocou tohto nástavca bude zvýšená hustota prúdu vzduchu, ktorý vychádza zo zariadenia, vďaka čomu sušenie bude rýchlejšie. Odporúčame začínať sušenie vlasov od druhého rýchlostného stupňa a po určitej dobe prepnúť posuvný prepínač (4) na prvý rýchlostný stupeň. S cieľom upevniť účes, môžete zvoliť nastavenie studeného prúdu vzduchu posunutím posuvného prepínača (4) maximálne hore.

Kulma

Kulma sa používa na úpravu veľmi kučeravých vlasov. Naviňte pramienok vlasov na kulmu. Zapnite zariadenie posunutím posuvného prepínača (4) do polohy „1“ alebo „2“, až kým nevysušíte vlasy. Ak to urobíte, môžete zmeniť nastavenie na studený vzduch, čím dosiahnete trvalejší účes.

Kefa na úpravu vlasov

Kefa na úpravu vlasov je určená na vyhladenie vlasov alebo na ich úpravu do vln. Kefa zväčšuje objem vlasov pri korienkoch. Ak chcete, aby vaše vlasy vyzerali ako kučeravé, oviňte pramienok vlasov okolo kefy. Posuňte posuvný prepínač (4) do polohy „1“ alebo „2“, až kým nevysušíte vlasy. Keď to urobíte, môžete zmeniť nastavenie na studený vzduch, čím dosiahnete trvalejší efekt.

Nástavec na úpravu kučier

Nástavec na ukladanie kučier je určený na úpravu vlasov do podoby špirály. Naviňte malé pramienky vlasov na nástavec, aby ste získali mäkké kučery vo forme špirály.

Okrúhla kefa s výsuvnými prvkami

Okrúhla kefa s výsuvnými prvkami je určená na úpravu kučier. Pre vysunutie vyčnievajúcich prvkov otočte prsteneček v hornej časti nástavca v smere hodinových ručičiek, pre ich vsunutie prsteneček treba otočiť proti smeru hodinových ručičiek.

čiek. Ak chcete, aby vaše vlasy vyzerali ako kučeravé, oviňte pramienok vlasov okolo kefy. Použite zariadenie, nastavte „1“ alebo „2“ rýchlostný stupeň, až kým nevysušíte vlasy. Keď to urobíte, môžete zmeniť nastavenie na studený vzduch, čím dosiahnete trvalejší efekt.

Funkcia ionizácie

Funkcia ionizácie sa zapne po stlačení tlačidla (3), rozsvieti sa kontrolka. Vďaka tejto funkcii vznikajú záporné ióny, ktoré obmedzujú zhromažďovanie sa elektrických nábojov na vlasoch a zvyšujú pohlcovanie vlhkosti vlasmi, vďaka čomu tieto vyzerajú mäkkšie a lesklejšie.

Čistenie a údržba kulmofénu

- Kulmofén je určený iba na domáce použitie.
- Vždy vypnite kulmofén posunutím posuvného prepínača (4) do polohy 0 a vyťahnite zástrčku zo zásuvky.
- Teleso kulmofénu môžete utierať vlhkou prachovkou, potom ho utrite dosucha.
- Na umývanie vonkajších častí nepoužívajte agresívne čistiace prostriedky ako napr. emulzie, mliečka, pasty a pod. Tieto prostriedky môžu okrem iného zotrieť informačné grafické prvky, ako napr.: mierky, označenia, výstražné značky a pod.

UCHOVÁVANIE

- Ak kulmofén nebudete používať, vždy vyťahnite kábel zo zásuvky.
- Po použití nechajte kulmofén vychladnúť, a odložte ho na suché, chladné miesto mimo dosahu detí.
- Napájaci kábel nikdy nenaťahujte na kulmofén, pretože sa to spája s rizikom príliš rýchleho opotrebovania a prerušenia vodiča. Pri manipulovaní s napájacím káblom buďte opatrní, vďaka tomu bude dlhšie prevádzkyschopný, zamedzte trhaniu, skrúcaniu alebo ťahaniu – najmä pri vyťahovaní zástrčky. Ak sa Vám počas prevádzky kábel skrúti, občas ho vyrovnajte.

Ekológia – Chránme životné prostredie

Obalový materiál nevyhadzujte. Obaly a baliace prostriedky elektrospotrebičov ZELMER sú recyklovateľné a zásadne by mali byť vrátené na nové zhodnotenie. Kartónový obal odovzdajte do zberne starého papiera. Vrecká z polyetylénu (PE, PE-HD, PE-LD) odovzdajte do zberne PE na opätovné zužitkovanie.

Po ukončení životnosti spotrebič zlikvidujte prostredníctvom na to určených recyklačných stredísk. Ak má byť prístroj definitívne vyradený z prevádzky, doporučuje sa po odpojení prívodnej šnúry od elektrickej siete jej odstránenie (odrezanie), prístroj tak bude nepoužiteľný.

Informujte sa láskavo na Vašej obecnej správe, ku ktorému recyklačnému stredisku patríte.

Tento elektrospotrebič nepatrí do komunálneho odpadu. Spotrebiteľ prispieva na ekologickú likvidáciu výrobku. ZELMER SLOVAKIA s.r.o. je zapojená do systému ekologickej likvidácie elektrospotrebičov u firmy ENVIDOM – združenie výrobcov. Viac na www.envidom.sk.



Opravy spotrebičov si uplatníte u odborníkov v servisných strediskách. Záručné a pozáručné opravy doručené osobne alebo zaslané poštou prevádzajú servisné strediská firmy ZELMER – vid' ZOZNAM ZÁRUČNÝCH SERVISOV.

Dovozca/výrobca nenesie zodpovednosť za prípadné škody vzniknuté vo výsledku použitia zariadenia v rozpore s jeho určením alebo vo výsledku nesprávnej obsluhy.

Dovozca/výrobca si vyhradzuje právo výrobok kedykoľvek upravovať bez predchádzajúceho oznámenia za účelom prispôbenia právnym predpisom, normám, smerniciam alebo z konštrukčných, obchodných, dizajnových alebo iných dôvodov.

Gratulálunk a készülék kiválasztásához és üdvözöljük a Zelmer termékek felhasználói között.

A legjobb hatások elérése érdekében javasoljuk, hogy használjon eredeti Zelmer tartozékokat. Kifejezetten ehhez a termékekhez lettek kifejlesztve.

Kérjük figyelmesen olvassa el az alábbi használati utasítást. Különös figyelmet kell szentelni a biztonsági előírásoknak. A használati utasítást kérjük megőrizni, hogy a hajsütővasas hajszárító későbbi használata során is rendelkezésre álljon.

Biztonsági előírások

Az alábbi információk az Ön egészségére és biztonságára vonatkoznak. A hajsütővasas hajszárító első használata előtt feltétlenül ismerkedjen meg a használati utasítással és a biztonságra vonatkozó összes információval.

Égési sérülés veszélye! Ne nyúljon a készülék forró felületeihez.

- Ha a hajsütővasas hajszárító bekapcsolt állapotban van, ne hagyja felügyelet nélkül. Tűzveszély.
- A működése közben a hajsütővasas hajszárítót ne tegye nedves felületre vagy ruhára.
- Ellenőrizze, hogy a légbeszívó és légkifúvó nyílásai nincsenek-e elzáródva.
- A hajsütővasas hajszárítót, a hálózati kábelt vagy a csatlakozó dugót sohasem merítse vízbe. Sohasem tegye le a hajsütővasas hajszárítót olyan helyzetben, hogy az még bekapcsolt állapotban a vízbe eshessen.
- A készüléket ne tegye oda és ne tárolja olyan helyen, ahol vízbe eshet vagy víz fröccsenhet rá.
- Ne használja fürdés közben.
- A hajsütővasas hajszárítót csak haj szárítására használja..
- Ellenőrizze, hogy a készülék tartozékai kívülről-belülről szárazak-e, majd helyezze fel őket a hajsütővasas hajszárítóra.
- Ha a használata során a készülék megsérül, azonnal húzza ki a hálózati dugót a konnektorból, a készüléket pedig vigye el a szervízbe.
- Idegen tárgyakat vagy a port sohasem próbálja a hajsütővasas hajszárító belsejéből hegyes eszközök (pl. fésű) segítségével eltávolítani.
- A hajsütővasas hajszárító nyílásaiba ne nyomjon és ne dugjon be semmiféle tárgyat.
- A légbeszívó és légkifúvó nyílásokat sohasem szabad bedugni, és ne helyezze a hajsütővasas hajszárítót puha felületre, mint pl. ágy vagy heverő, ahol a légáramló nyílások elzáródhatnak. A készüléket haj stb. nélkül tegye el.
- Ne használja a szabadban, vagy olyan helyen, ahol aeroszolos (porlasztós) termékeket használnak vagy a levegőt oxigénnel dúsítják.
- Ha a hajsütővasas hajszárító a vízbe esik, mielőtt kivinné belőle, húzza ki a hálózati dugóját a konnektor-

ból. Ne nyúljon érte a vízbe. Ezután a készüléket nem szabad használni.

- A készüléket mozgásukban korlátozott és csökkent mentális képességgel vagy a készülék használatára vonatkozó gyakorlattal és tudással nem rendelkező személyek (beleértve a gyerekeket is) nem használhatják, kivéve ha a felügyelőjük biztosított, vagy a biztonságukért felelős személy által készülékhasználatra vonatkozóan utasítást adott.
- Ügyeljen arra, hogy gyerekek ne játszanak a készülékkel.
- A készülék működtetéséhez nem szabad külső időzítő kapcsolót vagy külön távvezérlő rendszert csatlakoztatni.

Ha a tápkábel sérült, a cserét a készülék gyártójának vagy a szakértőnek ajánljuk megbízni a veszedelem kikerülése céljából.

A készülék javítását kizárólag csak arra kiképzett szakember végezheti. A helytelenül elvégzett javítás a használó számára komoly veszélyt jelenthet. Meghibásodás esetén forduljon a szakszervízhez.

- A hálózat kábelt rendszeresen ellenőrizze. A szigetelése nem lehet sérült vagy repedezett.
- A hálózati kábelt tartsa távol a forró felületektől.
- Működése közben a hajsütővasas hajszárítót felforrósodhat. Ne tegye a hajsütővasas hajszárítót gyúlékony anyagok közelébe.
- Mielőtt elteszi a hajsütővasas hajszárítót, várja meg, hogy kihűljön.
- A forró levegőt ne irányítsa a szem, kéz vagy más hőérzékeny testrész felé.
- A készüléket ne használja alvó személyeken.
- A hálózati dugót mindig a dugónál fogva húzza ki a konnektorból, ne pedig a kábelt húzva.
- A kikapcsolt hajsütővasas hajszárító is veszélyes lehet. A használata után vagy a tisztítása előtt mindig ki kell kapcsolni a hálózati csatlakozó aljzatból.
- A hálózati kábelt sohasem tekerje a hajsütővasas hajszárító köré (a vezeték megtörhet).
- A hajsütővasas hajszárítót sohasem takarja le, mert a belsejében hőfelhalmozódás jöhet létre.
- Ha a hajsütővasas hajszárítót más személynek adja át, a használati utasítást is mellékelje hozzá. Ha a hajsütővasas hajszárító elhasználandó, kiobására csak a környezetvédelmi és hulladékhasznosítási előírásoknak a betartása mellett kerülhet sor. A hajsütővasas hajszárítót nem szabad az egyéb háztartási hulladékkal együtt kidobni. A kiobását illetően kérdezze meg a helyi hulladékhasznosítót.
- Ott, ahol különféle kiegészítő tartozékok vannak, a használatuk során vagy azután felforrósodhatnak. Mielőtt hozzájuk érne, hagyja őket kihűlni.
- Az általunk nem javasolt kiegészítő tartozékokat ne használja.
- Használat után mindig kapcsolja ki a hajsütővasas hajszárítót a hálózati konnektorból.

- Ha a hajsütővasas hajszáritót a fürdőszobában használja, használata után húzza ki a hálózati dugót a konnektorból, mivel kikapcsolt állapotban is veszélyt jelenthet.
- A hajsütővasas hajszáritót csak a használati utasításban leírtaknak megfelelően, rendeltetésszerűen használja.

FIGYELEM: A nagyobb biztonság érdekében a fürdőszoba áramellátását biztosító elektromos áramkörbe ajánlatos max. 30 mA-es érzékenységű áram-védőkapcsolót (RCD) beiktatni. Ebben a kérdésben forduljon szakképzett villanyszerelőhöz.

FIGYELMEZTETÉS: A készüléket ne használja a vízzel teli fürdőkád, medence vagy más víztartály felett.



FIGYELMEZTETÉS: Az égési sérülések, áramütés vagy tűzveszély elkerülése végett tartsa be a fenti szabályokat.

A biztonságos használatra vonatkozó tanácsok

A kombinált hajsütővasas hajszáritó elsősorban a haj formázására és száritására szolgál. A legjobb eredmény elérése céljából olvassa el figyelmesen az alábbi információkat.

- A legjobb eredményt akkor lehet elérni, ha a kombinált hajsütővasas hajszáritót a nedves hajhoz használja. Ha a haja nagyon vizes, száritsa meg addig, amíg csak nedves lesz. Amennyiben a haja száraz, egy kicsit nedvesítse be.
- A haját a formázása előtt át kell fésülni.
- A haját ne száritsa túl sokáig a hajszáritóval, mivel ebben az esetben a haja elveszíti természetes nedvességét, töredezni kezd és tartását veszti.

- A hajnak a tetszőleges tartozék segítségével történő berakása után állítsa be a légfúvás sebességét és a hőfok tolókapcsolóját állítsa az alacsony hőfokozatú levegő fúvására és a haját hűtse le a legalacsonyabb hőfokozatú légáramlatot rá irányítva, hogy a frizurája stabilabb formát kapjon.
- A tartozékok a használatuk során felmelegednek, ezért a hajsütővasas hajszáritót a tartozékok felhelyezésekor vagy levételekor kapcsolja ki.

Műszaki adatok

A műszaki paramétereket a termék névleges adattáblája tartalmazza.

A ZELMER hajsütővasas hajszáritó az érvényes szabványoknak megfelel.

A készülék az alábbi irányelveknek megfelelő:

- Kisfeszültségű elektromos berendezések (LVD) – 2006/95/EC.
- Elektromágneses kompatibilitás (EMC) – 2004/108/EC.

A készülék a névleges adattáblázon CE jelzéssel van ellátva.

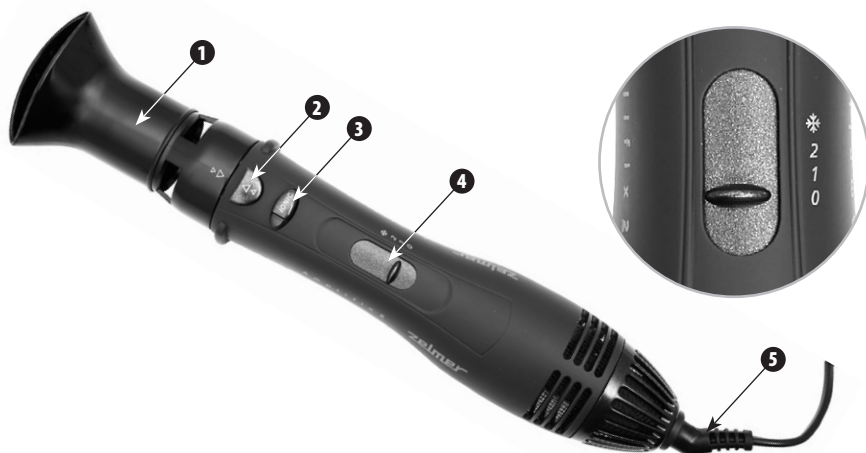
A kifújt levegő hőmérséklete: kb. 81 °C (a legnagyobb sebességnél és 5 cm-es távolságból).

A légfúvás sebessége: kb. 9,3 m/s (a legnagyobb sebességnél és 5 cm-es távolságból).

Áramütés elleni védelmi fokozat: II.

A hajsütővasas hajszáritó szerkezeti felépítése

- 1 Légszűkítő előtét
- 2 Az előtét levételének nyomógombja
- 3 Az ionizáció be-/ki-kapcsológombja diódás jelzőlámpával
- 4 A légfúvás és lég hőmérséklet fokozatszabályozó tolókapcsolója
- 5 Hálózati csatlakozó kábel





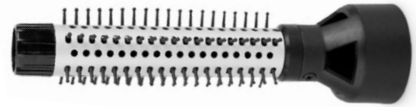
Hajsütővas



Hajformázó kefe



Hajfűrt formázó kefe



Behúzható tüskés körkefe

A hajsütővasas hajszárító kezelése és működése

A TARTOZÉK FELHELYEZÉSE

Ha a hajszárítóra a kiegészítő tartozékokat kívánja felhelyezni, a hajszárító légkifúvó nyílásához kell illeszteni, majd benyomni. Ha a kiegészítő tartozékokat a hajszárítóról le kívánja venni, nyomja meg az előtét levételének nyomógombját (2), vegye le és kapcsolja le az adott tartozékokat a hajszárítóról. A kiegészítő tartozékok cseréje előtt a készüléket mindig ki kell kapcsolni.

A HAJSZÜTŐVASAS HAJSZÁRÍTÓ BEKAPCSOLÁSA

A hajsütővasas hajszárító csatlakozó dugóját dugja be konnektorba. A hajsütővasas hajszárító a légfűvás és léghőmérséklet három fokozatú szabályozó tolókapcsolójával (4) rendelkezik:

- 0 Kikapcsolási opció.
- 1 Alacsony sebesség- és hőmérséklet-fokozat opciója.
- 2 Magas sebesség- és hőmérséklet-fokozat opciója.
- * Magas sebesség- és alacsony hőmérséklet-fokozat opciója.

A haj formázását a fokozatszabályozó tolókapcsoló (4) megfelelő beállítása után meg lehet kezdeni.

A TARTOZÉKOK HASZNÁLATA

Légszűrítő előtét

A légszűrítő előtétet akkor lehet alkalmazni, ha a hajsütővasas hajszárítót hajszárításra kívánja használni. Ennek a tartozéknak a segítségével a készülékből távozó légáramlat sűrűsége növekszik, ezáltal lerövidítve a szárítási folyamatot. A haj szárítását javasoljuk a második fokozattól kezdeni, majd egy bizonyos idő után a tolókapcsolót (4) az első sebességfokozatra állítani. A frizura rögzítése céljából a hideg levegő fúvása választható, a tolókapcsolót (4) maximálisan felfelé tolva.

Hajsütővas

A hajsütővas az erősen göndörödő hajtincsek formázására szolgál. Csavarja fel a hajtincset a hajsütővasra. Kapcsolja be a készüléket a tolókapcsolót (4) az „1” vagy „2” pozícióba kapcsolva, míg a haj megszárad. E művelet után a hideg légfúvat beállítását megváltoztathatja, hogy tartósabb frizurát nyerjen.

Hajformázó kefe

A hajformázó kefe a haj simítására vagy hullámos berakására szolgál. A hajkefe a haj terjedelmét a hajtöveknél növeli. Ha a hajának göndör kinézetet kíván biztosítani, a hajtincset csavarja fel a kefére. Állítsa a tolókapcsolót (4) az „1” vagy „2” pozícióba, míg a haj megszárad. E művelet után a hideg légfúvat beállítása megváltoztatható, hogy a frizura tartósabb formát kapjon.

Hajfűrt formázó kefe

A hajfűrt formázó kefe a haj spirálos berakására szolgál. Csavarjon fel kisebb hajtincseket a tartozékra, hogy spirális formájú puha hajfűrtöket nyerjen.

Behúzható tüskés körkefe

A behúzható tüskés körkefe a hajfűrtök berakására szolgál. A tüskék kitolása céljából az óramutató járásával megegyező irányban fordítsa el a tartozék felső részén található gyűrűt, a tüskék behúzása céljából pedig a gyűrűt az óramutató járásával ellenkező irányban kell elfordítani. Ha a hajának göndör kinézetet kíván biztosítani, a hajtincset csavarja fel a kefére. A készüléket az „1” vagy „2” fokozatra való beállításnál használja, míg a haj megszárad. E művelet után a hideg légfúvat beállítása megváltoztatható, hogy a frizura tartósabb formát kapjon.

Ionizáció funkciója

Az ionizáció funkciója a nyomógomb (3) megnyomása után bekapcsol és felgyullad a jelzőlámpa. Ennek a funkciónak köszönhetően a készülék negatív ionokat bocsát ki, amelyek csökkentik a hajon az elektromos töltetek felhalmozódását

és fokozzák a haj nedvességszívó képességét, aminek következtében a haj puhábbnak és fényesebbnek tűnik.

A hajsütővasas hajszáritó tisztítása és karbantartása

- A hajsütővasas hajszáritó kizárólag háztartásbeli használatra készült.
- A hajsütővasas hajszáritót mindig kapcsolja ki a tolókapcsolót (4) a 0 pozícióba tolva és húzza ki a hálózati dugót a konnektorból.
- A hajsütővasas hajszáritó burkolatát nedves ruhával lehet letörölni, majd törölje szárazra.
- A külső elemek tisztításához ne használjon erős detergenseket emulzió, folyékony súroló vagy tisztító-paszta stb. formájában. Azok, többek között eltávolíthatják a készüléken található információs grafikai jelzéseket, mint pl.: skálabeosztás, jelzések, figyelmeztető jelek, stb.

TÁROLÁS

- Ha a hajsütővasas hajszáritót nem használja, a hálózati dugóját mindig húzza ki a konnektorból.
- A készülék használata után várja meg, míg az kihűl és tegye el száraz, hűvös helyre, ahol gyermekek nem férhetnek a közelébe.
- A hálózati kábelt sohasem tekerje a hajsütővasas hajszáritó köré, mert az a korai elhasználódását és a vezeték megtörését okozhatja. A kábellel óvatosan bánjon, hogy hosszú ideig működőképes maradjon, ne rágassa, ne csavarja és ne húzza, különösen a hálózati dugónak a konnektorból történő kihúzásakor. Ha a kábel a hajszáritó használata közben megcsavarodik, egyenesítse ki.

Környezetvédelem – Óvjuk környezetünket

A karton csomagolást javasoljuk leadni a hulladékgyűjtő helyre.

A polietilén (PE) zsákokat dobja műanyag gyűjtő konténerbe. A hálózathoz való kikapcsolás után a használt készüléket szétszerelni, a műanyag alkatrészeket leadni másodlagos nyersanyag felvásárló helyen.

A fém alkatrészeket leadni a MÉH-be.



Nem doható ki háztartási hulladékkal együtt!!!

Az Importőr/gyártó nem vállal magára felelősséget a készülék nem rendeltetésszerű használatából vagy a használati utasításban foglaltaktól eltérő felhasználásából eredő esetleges károkért.

Az Importőr/gyártó fenntartja magának a jogot a termék bármikori, előzetes bejelentés nélküli megváltoztatására, annak az érvényes jogszabályokhoz, szabványokhoz, irányelvekhez való igazítására, vagy a konstrukciós, kereskedelmi, esztétikai és egyéb okokból történő módosítására.

Vă felicităm pentru că ați ales aparatul nostru și vă urăm bun venit în rândul utilizatorilor de produse ale firmei Zelmer.

Pentru a obține cele mai bune rezultate vă recomandăm să folosiți doar accesoriile originale fabricate de firma Zelmer. Accesoriile au fost proiectate special pentru acest produs.

Vă rugăm să citiți cu atenție instrucțiunile de utilizare de față. Se cuvine să acordați o atenție deosebită indicațiilor privind siguranța. Vă rugăm să păstrați instrucțiunile de față, pentru a le putea consulta și mai târziu, în timpul utilizării ondulatorului-uscător de păr.

Indicații privind siguranța

Aceste informații privesc sănătatea și siguranța dumneavoastră. Înainte de prima utilizare a ondulatorului-uscător de păr, vă rugăm să consultați în mod obligatoriu toate instrucțiunile de utilizare și toate informațiile privind siguranța.

Pericol de arsuri! Nu atingeți suprafețele fierbinți ale aparatului.

- Nu lăsați niciodată ondulatorul-uscător de păr în funcțiune, fără supraveghere. Există riscul de producere a incendiilor.
- În timpul folosirii ondulatorului-uscător de păr, nu-l așezați niciodată pe o suprafață umedă sau pe haine.
- Asigurați-vă că orificiile de aspirare și de evacuare nu sunt niciodată blocate.
- Nu puneți niciodată în apă ondulatorul-uscător de păr, cablul de alimentare sau ștecărul. Nu așezați niciodată ondulatorul-uscător de păr jos, în așa fel încât să fie posibilă căderea sa în apă, în timp ce se află în funcțiune.
- Nu așezați și nu păstrați niciodată aparatul într-un loc în care poate cădea în apă sau poate fi stropit cu apă.
- Nu folosiți ondulatorul-uscător de păr în timp ce faceți baie.
- Ondulatorul-uscătorul trebuie folosit numai pentru uscarea părului.
- Asigurați-vă că accesoriile sunt uscate atât pe partea interioară cât și pe cea exterioară și pe urmă montați-le la ondulatorul-uscător.
- Dacă în timpul utilizării aparatului se produc defecțiuni, scoateți imediat ștecărul din priză și duceți-l la servis.
- Nu încercați niciodată să ștergeți praful sau să scoateți corpurile străine din interiorul ondulatorului-uscător folosind obiecte ascuțite (de pildă, un pieptene).
- Nu așezați niciodată obiecte peste orificiile ondulatorului-uscător și nu introduceți nici un obiect în ele.
- Nu blocați niciodată orificiile de aspirare, de evacuare a aerului, nu așezați ondulatorul-uscător de păr pe o suprafață moale, cum ar fi pe pat sau pe canapea, unde pot fi blocate orificiile pentru circulația aerului. Păstrați ondulatorul-uscător de păr curățat de fire de păr ș.a.
- Nu utilizați ondulatorul-uscător de păr în exterior, acolo unde sunt folosite produse sub formă de aerosoli (atomi-zoare) sau unde există o cantitate suplimentară de oxigen.
- Dacă ondulatorul-uscător cade în apă, decuplați-l de la rețeaua electrică înainte de a-l scoate. Nu băgați imediat

mâna în apă să-l luați. Nu este permisă folosirea în continuare a aparatului.

- Acest aparat nu este destinat utilizării de către persoane (printre care copiii) cu abilități fizice, senzoriale sau psihice limitate sau de către persoanele care nu au experiență sau nu știu să folosească aparatul, dacă nu au fost instruite în această privință de către persoanele răspunzătoare de siguranța lor.
- Trebuie să supravegheați copiii, să nu se joace cu aparatul.
- Dispozitivul nu este conceput pentru a funcționa cu comutatori de timp externi sau cu un sistem separat de control de la distanță.

Dacă cablul de alimentare al mașinii se va defecta, va trebui să fie înlocuit cu un cablu nou la producător sau la un punct de servis specializat sau de către personal calificat pentru a evita situații periculoase.

Reparațiile aparatului trebuie efectuate numai de către personalul calificat. Reparațiile executate în mod necorespunzător pot reprezenta un real pericol pentru utilizator. În cazul în care apar defecțiuni, adresați-vă unui punct specializat de servis.

- Verificați periodic cablul de alimentare. Izolația poate fi deteriorată sau crăpată.
- Păstrați cablul de alimentare departe de suprafețele fierbinți.
- În timpul utilizării sale, ondulatorul-uscător se înfierbântă. Nu-l așezați niciodată în apropierea materialelor ușor inflamabile.
- Lăsați ondulatorul-uscătorul să se răcească înainte de a-l strânge.
- Nu îndreptați curentul de aer fierbinte în direcția ochilor, a mâinilor sau spre alte părți ale corpului sensibile la temperaturi ridicate.
- Nu folosiți aparatul asupra unei persoane care doarme.
- Nu scoateți ștecărul din priză electrică trăgând de cablul de alimentare; prindeți numai de ștecăr.
- Există pericolul de accidente chiar și atunci când ondulatorul-uscător de păr este închis. Acoateți întotdeauna ondulatorul-uscător din priză înainte de a-l curăța sau după ca ați încheiat utilizarea sa.
- Nu înfășurați cablul de alimentare în jurul ondulatorului-uscător (există riscul să apară întreruperi ale cablului).
- Este interzisă acoperirea ondulatorului-uscător, indiferent cu ce obiect, deoarece ar putea provoca acumularea de căldură în interiorul său.
- În cazul în care dați unei alte persoane ondulatorul-uscător de păr, transmiteți-i de asemenea și instrucțiunile. În ce privește ondulatorul-uscător căroră le-a expirat durata de utilizare, trebuie să respectați, atunci când vă debarașați de ele, prevederile obligatorii de protejare a mediului înconjurător, în conformitate cu Legea privind Regimul Deșeurilor. Este interzis să aruncați ondulatorul-uscător de păr împreună cu deșeurile menajere. Consultați, vă rugăm, Centrul Local pentru regimul deșeurilor.
- Dacă se utilizează accesorii terminale, acestea se pot înfierbânta în timpul folosirii, păstrându-și temperatura ridicată un timp, după încheierea utilizării. Lăsați-le să se răcească înainte de a le atinge.

- Nu folosiți accesorii terminale nerecomandate.
- Întotdeauna, după încheierea utilizării, decuplați ondulatorul-uscător de păr de la rețeaua de curent electric.
- **Când folosiți ondulatorul-uscător de păr în baie, după încheierea utilizării, scoateți ștecărul din priză, deoarece apropierea de aparat reprezintă un pericol chiar și atunci când acesta este oprit.**
- Folosiți ondulatorul-uscător de păr numai în conformitate cu destinația sa, așa cum este ea descrisă în instrucțiunile de față.

ATENȚIE: Pentru a asigura o protecție suplimentară, se recomandă instalarea unui întrerupător de protecție pentru curent rezidual (RCD) în circuitul electric care alimentează baia, pentru o diferență nominală de curent care să nu depășească 30 mA. În această privință, trebuie să vă adresați unui specialist electrician.

AVERTISMENT: Nu folosiți acest aparat în apropierea unei căzi cu apă, a unui bazin sau a oricărui alt rezervor de apă.



AVERTISMENT: Respectați regulile amintite mai devreme, pentru a elimina riscurile de arsuri, de electrocutări sau de incendii.

Indicații privind siguranța

Acest ansamblul ondulator-uscător este destinat în mod special pentru modelarea și uscarea părului. Pentru a obține cele mai bune rezultate, trebuie să citiți cu atenție toate explicațiile oferite.

- Cele mai bune rezultate la folosirea ondulatorului-uscător se obțin atunci când părul este umed. Dacă părul dumneavoastră este ud, trebuie să-l uscați ușor, până când devine doar umed. Dacă părul dumneavoastră este uscat, trebuie să-l umeziți ușor.
- Înainte de a începe modelarea părului, acesta trebuie pieptănat.

- Evitați uscarea în exces a părului, pentru că atunci acesta își pierde umiditatea naturală, devine rigid și se rupe ușor.
- După așezarea părului, cu unul dintre accesoriile alese, deplasați glisorul pentru reglarea vitezei și temperaturii curentului de aer în poziția pentru cea mai mică temperatură a aerului și răciți părul, îndreptând curentul de aer (la cea mai scăzută temperatură), pentru a obține o coafură cât mai stabilă.
- Accesoriile se înfierbântă în timpul utilizării aparatului; de aceea, închideți ondulatorul-uscător în timpul montării, demontării accesoriilor.

Date tehnice

Parametrii tehnici sunt înscrși pe eticheta cu specificații tehnice a produsului.

Ondulatorul-uscător ZELMER îndeplinește cerințele normelor în vigoare.

Aparatul este în acord cu cerințele directivelor:

- Aparat electric de joasă tensiune LVD – 2006/95/EC.
- Compatibilitate electromagnetă (EMC) – 2004/108/EC.

Produsul are înscris însemnul CE pe eticheta cu specificații tehnice.

Temperatura curentului de aer: cca. 81°C (folosirea cea mai rapidă, la o distanță de 5 cm).

Viteza aerului: cca. 9,3 m/s (folosirea cea mai rapidă, la o distanță de 5 cm).

Tipul de protecție împotriva electrocutării: II.

Structura ondulatorului+uscător de păr

- 1 Concentrator de aer
- 2 Buton pentru desprinderea accesoriilor
- 3 Buton de pornire-oprire a funcției de ionizare, cu bec de control diodic
- 4 Glisor pentru reglarea vitezei și a temperaturii curentului de aer
- 5 Cablu de alimentare





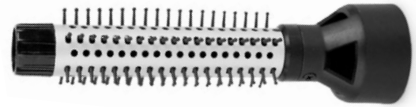
Ondulator



Perie pentru aranjarea părului



Accesoriu pentru aranjarea buclilor



Perie rotundă cu dinți mobili

Întreținerea și funcționarea ondulatorului-uscător de păr

MONTAREA ACCESORIILOR

Pentru a fixa accesoriile la uscător, trebuie să le introduceți în mod corespunzător în orificiul de evacuare a aerului și să apăsați. Pentru a demonta accesoriul de la uscător, trebuie să apăsați butonul pentru desprinderea accesoriilor (2), să trageți și să desfaceți respectivul accesoriu de la uscător. Întotdeauna trebuie să închideți aparatul înainte de schimbarea accesoriilor.

PORNIREA ONDULATORULUI-USCĂTOR DE PĂR

Introduceți ștecărul ondulatorului-uscătorului de păr în priză rețelei electrice. Ondulatorul-uscător este prevăzut cu un glisor cu trei trepte de reglare a vitezei și a temperaturii curentului de aer (4).

0 Opțiunea închidere.

1 Opțiunea viteză scăzută și temperatură redusă.

2 Opțiunea viteză mare și temperatură înaltă.

✳️ Opțiunea viteză mare și temperatură scăzută.

Modelarea părului poate începe după fixarea glisorului (4) în poziția dorită.

FOLOSIREA ACCESORIILOR

Concentratorul de aer

Puteți utiliza concentratorul de aer dacă vreți să folosiți ondulatorul-uscător de păr pentru uscarea părului. Cu ajutorul acestui accesoriu, crește densitatea curentului de aer eliberat de aparat și se obține mai repede uscarea părului cu succes. Vă recomandăm să începeți uscarea părului la viteza a doua și, după un anumit timp, să fixați glisorul (4) la viteza întâi. Pentru a obține o coafură rezistentă, se poate folosi reglarea la curent de aer rece, deplasând glisorul (4) în jos, până la capăt.

Ondulator

Ondulatorul servește la aranjarea părului creț. Rotiți șuvița de păr în jurul ondulatorului. Porniți aparatul așesând glisorul (4) în poziția „1” sau „2” până la uscarea părului. După efectuarea acestei operațiuni, puteți schimba reglarea la curent de aer rece, pentru a obține o coafură mai rezistentă.

Perie pentru aranjarea părului

Peria pentru aranjarea părului este destinată aranjării, modelării părului în bucle. Deplasați glisorul (4) în poziția „1” sau „2”, până la uscarea părului. După încheierea acestei operațiuni, puteți schimba reglarea, trecând pe curent de aer rece, pentru a obține o coafură mai rezistentă.

Accesoriu pentru aranjarea onduleurilor

Accesoriul pentru aranjarea buclor este destinat pentru aranjarea părului în formă spiralată. Răsuciți o șuviță mică de păr în jurul accesoriului, pentru a obține un onduleu în formă de spirală.

Perie rotundă cu dinți mobili

Peria rotundă cu dinți mobili este destinată aranjării onduleurilor. Pentru a deplasa spre exterior profilele, rotiți colierul din partea de sus a accesoriului în sensul mișcării acelor de ceasornic, iar pentru a le deplasa spre interior, trebuie să rotiți colierul în sens invers mișcării acelor de ceasornic. Dacă doriți să-i dați părului dumneavoastră aspectul de păr creț, rotiți o șuviță în jurul periei. Folosiți aparatul la viteza „1” sau „2”, până la uscarea părului. După efectuarea acestei operațiuni, puteți schimba reglarea la curent de aer rece, pentru a obține o coafură mai rezistentă.

Funcția de ionizare

Funcția de ionizare se pornește apăsând butonul (3), se aprinde becul de control. Datorită acestei funcții, se produc ioni negativi care micșorează fenomenul electrizării părului și măresc umiditatea părului, ceea ce îi conferă un aspect mai mătășos și mai strălucitor.

Curățarea și păstrarea ondulatorului-uscător de păr

- Ondulatorul-uscător de păr este destinat utilizării casnice.
- Închideți întotdeauna uscătorul de păr deplasând glisorul (4) în poziția) și scoțând ștecărul din priza electrică.
- Puteți șterge carcasa ondulatorului-uscător de păr cu o cârpă ușor umedă, după care puteți șterge cu alta, până la uscare.
- Pentru a spăla elementele exterioare, nu folosiți detergenți agresivi, sub formă de emulsie, lichide, pastă, deoarece acestea pot, printre altele, să șteargă simbolurile grafice înscrise pe carcasă, precum: scalele, simbolurile, semnele de avertizare ș.a.

Păstrarea

- Dacă nu folosiți ondulatorul-uscător de păr, scoateți întotdeauna ștecărul din priza electrică.
- După utilizarea aparatului, așteptați ca ondulatorul-uscător de păr să se răcească, înainte de a-l așeza într-un loc uscat, ferit de căldură, care nu se află la îndemâna copiilor.
- Nu înfășurați niciodată cablul de alimentare în jurul ondulatorului-uscător de păr, deoarece acest lucru poate conduce la uzura și întreruperea cablului de alimentare. Trebuie să manevrați cablul de alimentare cu grijă, pentru a evita agărirea sa, răsucirea sau tragerea sa, îndeosebi de ștecăr. Dacă, în timpul utilizării aparatului, cablul s-a răsucit, trebuie să-l îndreptați din când în când.

Ecologia – Ai grijă de mediul înconjurător

Fiecare consumator poate contribui la protecția mediului înconjurător. Acest lucru nu este nici dificil, nici scump. În acest scop: cutia de carton duceți-o la maculatură, pungile din polietilen (PE) aruncați-le în container pentru plastic.

Aparatul folosit duceți-l la punctul de colectare corespunzător deoarece componentele periculoase care se găsesc în aparat pot fi periculoase pentru mediul înconjurător.



Nu aruncați aparatul împreună cu gunoiul menajer!!!

Importatorul/producătorul nu răspunde de eventualele defecțiuni apărute ca urmare a utilizării aparatului în neconformitate cu destinația sa sau ca urmare a întreținerii sale necorespunzătoare.

Importatorul/producătorul își rezervă dreptul de a modifica produsul în orice moment – fără o informare prealabilă – în scopul adaptării la prevederile legale, la norme și directive sau din motive ce țin de construcție, de vânzare, de aspectul estetic ș.a.

RU Уважаемые Пользователи!

Поздравляем Вас с выбором нашего устройства и приветствуем среди пользователей товарами Zelmer.

Чтобы достичь наилучших результатов, мы рекомендуем использовать только оригинальные аксессуары компании Zelmer. Они спроектированы специально для этого продукта.

Просим внимательно ознакомиться с настоящей инструкцией по обслуживанию. Особое внимание необходимо обратить на правила техники безопасности. Просим сохранить инструкцию, чтобы ею можно было пользоваться в ходе дальнейшей эксплуатации прибора.

Указания по технике безопасности и правильной эксплуатации

От настоящей информации зависит Ваше здоровье и безопасность. Перед первым включением фена для укладки волос просим ознакомиться со всеми инструкциями по обслуживанию и правилами техники безопасности.

Будьте осторожны! Во избежание ожогов не прикасайтесь к горячим поверхностям прибора.

- Во избежание пожара никогда не оставляйте фен включенным в сеть.
- Не кладите работающий фен на мокрую поверхность или на одежду.
- Не допускайте до блокирования отверстий для входа и выхода воздуха.
- Не погружайте фен, питающий сетевой провод или розетку в воду или другие жидкости. Не кладите включенный фен в такие места, откуда он может упасть или сброшен в воду.
- Не кладите и не храните прибор там, где он может упасть в воду или на него могут попасть водяные брызги.
- Не используйте фен во время принятия ванны.
- Используйте фен только в целях, предусмотренных инструкцией.
- Прежде чем прикрепить насадки, которыми укомплектован прибор, убедитесь, что они сухие и внутри, и снаружи.
- Если фен испортится во время работы, немедленно выньте вилку из розетки и отдайте прибор в ремонт.
- Запрещается очищать насадки фена от волос и других загрязнений с помощью острых предметов (например, расчески).
- Запрещается вставлять посторонние предметы в воздухозаборные отверстия.
- Не допускайте попадания посторонних предметов внутрь фена. Не закрывайте отверстия, через которые происходит циркуляция воздуха, а также не кладите включенный фен на мягкие поверхности, например, кровать или диван, так как вентиляционные отверстия могут быть закрыты. При сушке волос следите, чтобы волосы не попадали в отверстия, через которые циркулирует воздух.
- Не пользуйтесь феном вне помещений или в местах, где в воздухе могут содержаться пары легковоспламеняющихся газов (аэрозоли, кислород).

- В случае, если фен упал в воду, не пытайтесь достать упавший в воду прибор. Немедленно выньте вилку из розетки. Дальнейшее использование фена запрещается.
- Не разрешайте пользоваться прибором детям и лицам с ограниченными физическими, мануальными и умственными возможностями, не имеющим опыта и умения, до тех пор, пока они не будут обучены и ознакомлены с инструкцией по эксплуатации прибора.
- Не позволяйте детям пользоваться или играть прибором.
- Устройство не предназначено для работы с использованием внешних выключателей-таймеров или отдельной системы дистанционного управления.

Если будет поврежден неотделяемый кабель питания, то его должен заменить производитель или специализированная ремонтная мастерская либо квалифицированное лицо во избежание возникновения опасности.

Ремонт прибора могут выполнять только квалифицированные специалисты. Неправильно выполненный ремонт может создать серьезную угрозу для пользователя. В случае появления неполадок рекомендуем обратиться в специализированный сервисный пункт.

- Регулярно проверяйте питающий провод. Убедитесь, что изоляция провода не имеет видимых повреждений.
- Следите за тем, чтобы питающий провод не соприкасался с горячей поверхностью.
- Во время работы фена насадки сильно нагреваются. Не кладите фен на поверхности, чувствительные к высоким температурам.
- Перед тем как убрать фен на хранение дайте ему полностью остыть.
- Не направляйте поток горячего воздуха на глаза, руки или другие части тела, особенно чувствительные к горячему воздуху.
- Запрещается сушить волосы феном тем, кто спит.
- Не вынимайте вилку из розетки, вытягивая ее за провод.
- Всегда отключайте прибор от сети после использования и перед очисткой, поскольку риск поражения электрическим током не исключен даже при выключенном фене.
- Не обматывайте сетевой питающий провод вокруг прибора (во избежание повреждения провода).
- Никогда не накрывайте работающий фен, поскольку это может привести к аккумуляции тепла внутри него.
- Если прибор будет передан другому лицу, необходимо передать вместе с прибором инструкцию по эксплуатации. Что касается электрических приборов непригодных к эксплуатации, их необходимо утилизировать в соответствии с действующими правилами по защите окружающей среды, а именно с законом «Об отходах». Не выбрасывайте прибор вместе с бытовыми отходами. Просим связаться с местным центром переработки вторичного сырья.
- Во время работы фена насадки сильно нагреваются. Не прикасайтесь к горячим насадкам – дайте им остыть.
- Используйте только те насадки, которыми укомплектован данный прибор.

- Всегда выключайте и отсоединяйте прибор от сети, если им не пользуетесь.
- После использования фена в ванной комнате отключите его от сети, так как наличие воды представляет опасность поражения электрическим током даже, если фен выключен.
- Фен для укладки волос предназначен исключительно для домашнего пользования. Используйте его только в целях, предусмотренных инструкцией.

ВНИМАНИЕ: Для обеспечения дополнительной защиты рекомендуется установить дополнительное разностоковое устройство защиты (RCD) (> 30 мА) в цепи питания ванной комнаты. Обратитесь за консультацией к квалифицированному электрику.

ВНИМАНИЕ: Не пользуйтесь данным прибором рядом с ванной, бассейном, раковинной или другими источниками воды.



ВНИМАНИЕ: Во избежание поражения электрическим током, риска возгорания и ожогов необходимо соблюдать вышеупомянутые правила техники безопасности.

Дополнительные меры предосторожности

Данный фен для укладки волос предназначен для моделирования прически. Для достижения оптимального результата внимательно прочитайте инструкцию.

- Наилучший эффект достигается при укладке влажных волос. Если Ваши волосы мокрые, вытрите их, чтобы удалить излишки влаги. Если волосы слишком сухие, слегка их увлажните.
- Приступая к моделированию прически, волосы нужно тщательно расчесать.
- Высушивание волос при чрезмерно высокой температуре может привести к их пересушиванию. Следует

избегать пересушивания, поскольку это приводит к потере естественной влаги и повреждению волос, ломкости и потере эластичности.

- Закончив моделирование прически с помощью какой-либо насадки, установите переключатель скорости и температуры нагрева в положение низкой температуры воздуха и обработайте волосы кратковременным потоком холодного воздуха, чтобы закрепить достигнутый эффект.
- Во время работы фена насадки сильно нагреваются. Всегда отключайте фен от сети, если Вы им не пользуетесь, а также перед сменой насадок или очисткой.

Техническая характеристика

Технические параметры указаны на заводском щитке прибора.

Фен для укладки волос ZELMER отвечает требованиям действующих норм.

Прибор отвечает требованиям директив:

- Директива по низковольтному оборудованию (LVD) – 2006/95/EC.
- Директива по электромагнитной совместимости (EMC) – 2004/108/EC.

Прибор маркирован знаком соответствия CE.

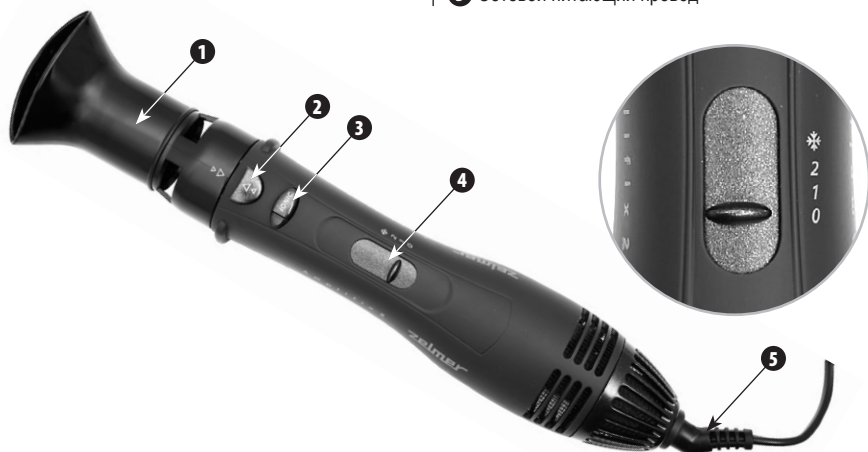
Температура подачи воздуха: около 81°C (при максимальной скорости и на расстоянии 5 см).

Скорость подачи воздуха: около 9,3 м/сек (при максимальной скорости и на расстоянии 5 см).

Фен имеет II класс изоляции.

Устройство фена для укладки волос

- 1 Насадка-концентратор
- 2 Кнопка отсоединения насадки
- 3 Кнопка вкл./выкл. функции ионизации с контрольным диодным индикатором
- 4 Переключатель скорости подачи воздуха и температуры нагрева
- 5 Сетевой питающий провод





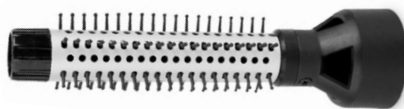
Щипцы для завивки



Щетка для укладки волос



Насадка для локонов



Круглая щетка с убирающимися зубьями

Принцип действия и обслуживание фена

ПРИКРЕПЛЕНИЕ НАСАДОК

Для того, чтобы прикрепить какую-либо из насадок к фену, необходимо припасовать ее к воздухозаборному отверстию и слегка вдавить. Чтобы отсоединить насадку, необходимо нажать на кнопку освобождения насадки (2) и снять насадку с фена. При смене насадок всегда выключайте и отсоединяйте прибор от сети.

ВКЛЮЧЕНИЕ

Вложите вилку питающего провода в розетку. В данной модели предусмотрен трехпозиционный регулятор скорости и температуры нагрева воздуха (4):

- 0 Опция – фен отключен.
- 1 Опция – низкая скорость подачи воздуха и низкая температура.
- 2 Опция – высокая скорость подачи воздуха и высокая температура.

✳ Опция – высокая скорость и низкая температура.

Установив регулятор (4) в нужное положение, можно приступать к моделированию прически.

ИСПОЛЬЗОВАНИЕ НАСАДОК

Насадка-концентратор

Насадка-концентратор можно использовать просто для сушки волос. С помощью насадки-концентратора поток воздуха подается в строго определенном направлении и обеспечивает быструю сушку волос. Рекомендуем начинать сушку волос на второй скорости, а через некоторое время перевести регулятор (4) на первую скорость. Чтобы закрепить достигнутый эффект, выберите подачу холодного воздуха, передвигая регулятор (4) максимально вверх.

Щипцы для завивки

Щипцы для завивки предназначены для создания тугих локонов. Намотайте на щипцы прядь волос. Включите прибор, передвигая регулятор (4) в положение «1» или «2», и держите, пока волосы не высохнут. После того, как волосы высохнут, можно обработать волосы кратковременным потоком холодного воздуха, чтобы закрепить достигнутый эффект.

Щетка для укладки волос

Щетка для укладки волос предназначена для разглаживания и для укладки волос «волнами». С помощью такой щетки можно придать волосам объем у корней. Если Вы хотите получить эффект выщипанных волос, намотайте на щетку прядь волос, установите регулятор (4) в положение «1» или «2», и держите, пока волосы не высохнут. После того, как волосы высохнут, можно обработать волосы кратковременным потоком холодного воздуха, чтобы закрепить достигнутый эффект.

Насадка для локонов

Насадка для локонов предназначена для укладки волос колечками или локонов-спиралей. Чтобы получить мягкие локоны в форме спирали, намотайте на насадку небольшую прядь волос.

Круглая щетка с убирающимися зубьями

Круглая щетка с убирающимися зубьями предназначена для завивки крупных локонов. Для того, чтобы выдвинуть зубья, поверните кольцо в верхней части насадки в направлении по часовой стрелке, а, чтобы убрать зубья, кольцо нужно повернуть в направлении против часовой стрелки. Если Вы хотите получить эффект выщипанных волос, намотайте на щетку прядь волос, установите регулятор (4) в положение «1» или «2», и держите, пока волосы не высохнут. После того, как волосы высохнут, можно обработать волосы кратковременным потоком холодного воздуха, чтобы закрепить достигнутый эффект.

Функция ионизации

Функция ионизации включается нажатием кнопки (3). При этом загорится индикатор. Благодаря функции ионизации фен излучает поток отрицательных ионов, которые оказывают антистатический эффект и нейтрализуют положительный заряд на волосах, волосы становятся более эластичными, сохраняется их естественная влажность и подчеркивается естественный блеск волос.

Очистка и консервация фена для укладки волос

- Фен для укладки волос предназначен исключительно для домашнего пользования.
- Всегда включайте фен, переводя регулятор (4) в положение «0» и вынимая вилку из розетки.
- Протрите корпус фена сначала слегка влажной тряпочкой, а затем сухой тряпочкой.
- Не рекомендуется использовать для мытья корпуса агрессивные детергенты в виде молочка, пасты, эмульсии и т.п., которые могут поцарапать очищаемую поверхность и стереть надписи: графические символы, деления, предупреждающие знаки и т.п.

ХРАНЕНИЕ

- Всегда выключайте и отсоединяйте прибор от сети, если им не пользуетесь.
- Перед тем как убрать фен на хранение, дайте ему остыть. Храните фен в сухом, прохладном, недоступном для детей месте.
- Не обматывайте сетевой питающий провод вокруг прибора (во избежание повреждения провода). Следите за тем, чтобы не повредить сетевой питающий провод, не перекручивайте его и не обматывайте вокруг фена. Не вынимайте вилку из розетки, вытягивая ее за провод. Если провод во время эксплуатации перекручивается, прежде чем включить фен, необходимо распрямить провод.

Экология – Забота о окружающей среде

Каждый пользователь может внести свой вклад в охрану окружающей среды. Это не требует особенных усилий. С этой целью:

- Картонные упаковки сдавайте в макулатуру.
- Полиэтиленовые мешки (PE) выбрасывайте в контейнер, предназначенный для пластика.
- Непригодный прибор отдайте в соответствующий пункт по утилизации, т.к. содержащиеся в приборе вредные компоненты могут создавать угрозу для окружающей среды.



Не выбрасывайте прибор вместе с коммунальными отходами!!!

Импортер/изготовитель не несет ответственности за возможный ущерб, причиненный в результате использования пылесоса не по назначению или неправильного обращения с ним.

Импортер/изготовитель сохраняет за собой право на модификацию прибора в любой момент без предварительного уведомления, с целью соблюдения правовых норм, нормативных актов, директив или введения конструктивных изменений, а также по коммерческим, эстетическим и другим причинам.

Поздравяваме Ви за избора и добре дошли сред потребителите на продукти Zelmer

За постигане на най-добри резултати Ви препоръчваме да използвате само оригинални аксесоари от фирмата Zelmer. Те са проектирани специално за тези продукти.

Моля прочетете внимателно тази инструкция за употреба. Особено внимание обърнете на препоръките за безопасност. Моля запазете инструкцията за употреба, за да можете да я ползвате и по време на по-нататъшното използване на сешоара-маша.

Препоръки за безопасност

Тази информация се отнася за Вашето здраве и безопасност. Преди първото използване на сешоара-маша за коса е задължително да се запознаете с всички упътвания за използване и информацията, отнасяща се за безопасността.

Опасност от изгаряне! Не докосвайте горещите повърхности на уреда.

- Когато сешоарт-маша е включен, никога не го оставяйте без наблюдение. Опасност от пожар.
- По време на използване не слагайте сешоара-маша върху мокра повърхност или дреха.
- Уверете се, че входящият и изходящият отвор не са запушени.
- В никакъв случай не потапяйте във вода сешоара-маша, захранващия му кабел или щепсел. Никога не оставяйте включения сешоар-маша така, че да има вероятност да падне във вода.
- Не слагайте и не съхранявайте уреда на място, от което може да падне във вода или да се изпръска с вода.
- Не използвайте уреда по време на къпане.
- Сешоарт-маша се използва само за сушене на коса.
- Уверете се, че принадлежностите са сухи отвън и отвътре, а след това ги сложете на сешоара-маша.
- Ако по време на използването му той се повреди, веднага извадете щепсела и занесете уреда в сервиз.
- В никакъв случай не изваждайте праха или чужди предмети от вътрешността на сешоара-маша с помощта на остри инструменти (напр. с гребен).
- Никога не слагайте и не пхайте никакви предмети в отворите на сешоара-маша.
- В никакъв случай не запушвайте входящия и изходящия отвор на въздуха и не слагайте сешоара-маша върху мека повърхност, като напр. легло или диван, където могат да се запушат отворите на въздуха. Съхранявайте сешоара-маша почистен от коси и т.н.
- Не го използвайте навън или там, където се използват продукти под формата на аерозол (пулверизатор) или където се подава кислород.
- Ако сешоарт-маша падне във вода, преди да го извадите, изключете щепсела от захранването. Не бъркайте във водата, за да го извадите. След това не бива да използвате сешоара-маша.

- Този уред не е предназначен за използване от лица (в това число деца) с ограничени физически, сетивни или психически възможности, както и от лица без опит и познаване на уреда, освен ако това не става под наблюдение или съгласно с инструкцията за използване на уреда, предадена от лицата, отговорни за тяхната безопасност.
- Не позволявайте на деца да си играят с уреда.
- Устройството не е предназначено за работа с употреба на външни временни изключватели или на отделна система за дистанционна регулация.

Ако неотключаемият захранващ кабел се повреди, той следва да е заменен при производителя, в специалитично ремонтно предприятие или от квалифицирано лице, за да се избегне опасност.

Уредът може да бъде поправян само от обучени специалисти. Неправилно извършените поправки могат да причинят сериозна опасност за потребителя. В случай на неизправност се обърнете към специализиран сервиз.

- Редовно проверявайте захранващия кабел. Изолацията му не бива да бъде повредена или напукана.
- Дръжте захранващия кабел далеч от горещи повърхности.
- По време на работа сешоарт-маша се нагрява. Не слагайте сешоара-маша близо до леснозапалими материали.
- Преди да приберете сешоара-маша, оставете го да изстине.
- Не насочвайте горещия въздух към очите, ръцете или други части на тялото, чувствителни на топлина.
- Не използвайте уреда върху спящи хора.
- Не изключвайте щепсела с дърпане за захранващия кабел, хванете самия щепсел.
- Съществува опасност дори при изключен сешоар-маша. Винаги изключвайте сешоара-маша от захранването след използването му или когато искате да го почистите.
- Не навивайте захранващия кабел около сешоара-маша (има опасност от прекъсване на проводника).
- В никакъв случай не бива да покривате сешоара-маша с нищо, тъй като това може да доведе до акумулиране на топлината във вътрешността му.
- В случай че дадете сешоара-маша на някой друг, дайте му и инструкцията. От негодния за използване сешоар-маша можете да се освободите съгласно действащите разпоредби за защита на околната среда по Закона за управление на отпадъците. Не бива да изхвърляте сешоара-маша заедно с битовите отпадъци. Моля обърнете се за консултация към местния център за управление на отпадъците.
- Приставките на уреда (ако има) могат да се нагорещят по време на използване и след него. Преди да ги докоснете, оставете ги да изстинат.
- Не използвайте приставки, които не се препоръчват.
- Винаги изключвайте сешоара-маша от захранването след приключване на използването му.

- Когато използвате сешоара-маша в банята, след използване извадете щепсела от контакта, тъй като водата представлява опасност дори когато сешоарът-маша е изключен.
- Използвайте сешоара-маша само съгласно предназначението му по начина, описан в тази инструкция.

ВНИМАНИЕ: За осигуряване на допълнителна защита се препоръчва инсталиране в електрическата верига, захранваща банята, на защитен прекъсвач за токове с нулева последователност (RCD) с номинален диференциален ток не повече от 30 mA. За тази цел е необходимо да се обърнете към специалист-електротехник.

ПРЕДУПРЕЖДЕНИЕ: Не използвайте този уред близо до вода над ваната, басейн или друг съд с вода.



ПРЕДУПРЕЖДЕНИЕ: Спазвайте горепосочените правила, за да избегнете опасността от изгаряне, токов удар или пожар.

Препоръки за безопасност

Този комплект сешоар-маша е специално предназначен за моделиране и сушене на косата. За постигане на най-добри резултати е необходимо внимателно да прочетете всички упътвания.

- Най-добри резултати можете да постигнете при използване на сешоара-маша, когато косата е влажна. Ако косата Ви е мокра, леко я изсушете, докато не остане само влажна. Ако косата Ви е суха, леко я намокрете, за да бъде влажна.
- Преди да започнете да моделирате косата, срезете я.
- Избягвайте да изсушавате косата прекалено силно, тъй като в този случай Вашата коса губи своята естествена влажност, става чуплива и твърда.

- След стилизиране на косата с помощта на която и да било от приставките, настройте превключвателя за регулиране на скоростта и температурата на въздушната струя на ниска температура на въздуха и охладете косата, като насочите въздушната струя с най-ниска температура към нея, за да постигнете по-стабилна форма на фризура.
- Принадлежностите се нагряват по време на използването им, затова изключвайте сешоара-маша при поставяне и сваляне на приставките.

Технически данни

Техническите параметри са дадени на информационната табелка на уреда.

Сешоарът-маша ZELMER отговаря на изискванията на действащите стандарти.

Уредът отговаря на изискванията на директивите:

- Нисковолтови съоръжения (LVD) – 2006/95/EC.
- Електромагнитна съвместимост (EMC) – 2004/108/EC.

Уредът е обозначен със знак CE на информационната табелка.

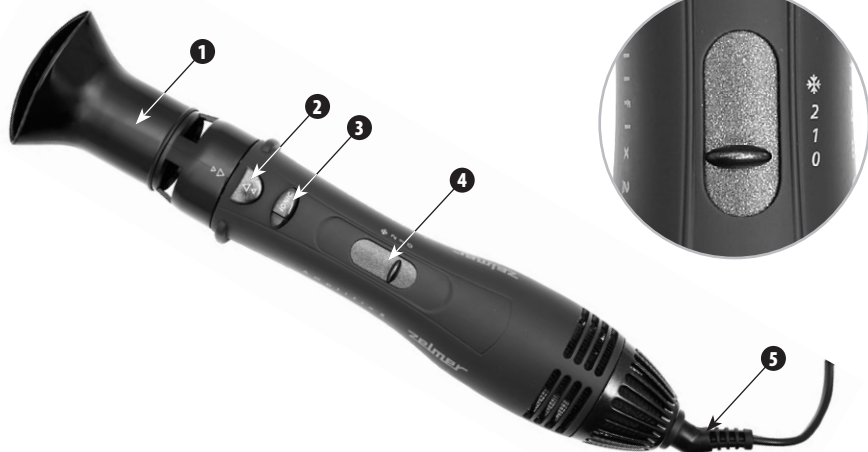
Температура на въздушната струя: около 81°C (при най-висока скорост на разстояние 5 cm).

Скорост на въздуха: около 9,3 m/s (при най-висока скорост на разстояние 5 cm).

Клас защита от токов удар: II.

Устройство на сешоара-маша

- 1 Концентратор на въздуха
- 2 Бутон за освобождаване на приставката
- 3 Бутон включване/ изключване на функцията за йонизиране с контролен диод
- 4 Бутон за регулиране на скоростта и температурата на въздушната струя
- 5 Захранващ кабел





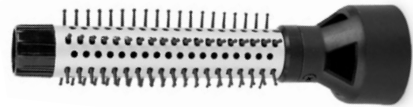
Маша



Четка за стилизиране на косата



Накрайник за стилизиране на къдрици



Кръгла четка с изваждащи се елементи

Употреба и работа на сешоара-маша

ПОСТАВЯНЕ НА ПРИНАДЛЕЖНОСТИТЕ

За да прикрепите накрайника към сешоара, пхнете я в отвора на изходящия въздух в сешоара, а след това я натиснете. За да свалите накрайника от сешоара, натиснете бутона за освобождаване на приставката (2), извадете и свалете дадената приставка от сешоара. Винаги изключвайте уреда, преди да смените накрайника.

ВКЛЮЧВАНЕ НА СЕШОАРА-МАША

Включете щепсела на сешоара-маша в захранващия контакт. Сешоарът-маша има тристепенен превключвател за регулиране на скоростта и температурата на въздуха (4):

- 1 Изключено положение.
- 2 Ниска скорост и ниска температура.
- 3 Висока скорост и висока температура.
- 4 Висока скорост и ниска температура.

Моделирането на косата може да започне с настройка на превключвателя (4) на желаното положение.

ИЗПОЛЗВАНЕ НА ПРИСТАВКИТЕ

Концентратор на въздуха

Концентраторът на въздуха може да се приложи, ако искате да използвате сешоара-маша за сушене на косата. С помощта на тази приставка се увеличава гъстотата на въздушната струя, излизаща от уреда, и сушенето става по-бързо. Препоръчва се сушенето на косата да се започва от второто положение и след известно време превключвателят (4) да се настрои на първа степен на скоростта. С цел фиксиране на формата на фризура можете да изберете настройката за студена въздушна струя с преместване на превключвателя (4) максимално нагоре.

Маша

Машата служи за стилизиране на много къдрава коса. Навийте кичур коса около машата. Включете уреда, като настроите превключвателя (4) на положение „1” или „2”, докато не изсушите косата. След извършване на тези действия можете да превключите на студена въздушна струя, за да фиксирате фризура.

Четка за стилизиране на косата

Четката за стилизиране на косата е предназначена за изглаждане или навиване на косата на вълни. Четката придава обем в корените на косата. Ако искате да придадете на косата си вид на къдрава, навийте кичур коса около четката. Настройте превключвателя (4) на положение „1” или „2”, докато не изсушите косата. След извършване на тези действия можете да превключите на студена въздушна струя, за да фиксирате фризура.

Накрайник за стилизиране на къдрици

Накрайникът за стилизиране на къдрици е предназначен за навиване на косата във формата на спирали. Навийте малки кичури коса на накрайника, за да се получат меки къдрици с формата на спирали.

Кръгла четка с изваждащи се елементи

Кръглата четка с изваждащи се елементи е предназначена за стилизиране на къдрици. За да излязат изваждащите се елементи, завъртете пръстена в горната част на приставката по посока на часовниковата стрелка, а за да се приберат, завъртете пръстена по посока обратна на часовниковата стрелка. Ако искате да придадете на косата си вид на къдрава, навийте кичур коса около четката. Използвайте уреда на „1” или „2” скорост, докато не изсушите косата. След извършване на тези действия можете да превключите на студена въздушна струя, за да фиксирате фризура.

Функция йонизиране

Функцията йонизиране се включва с натискане на бутона (3), ще светне контролната лампа. Благодарение на тази функция се генерират отрицателни йони, които намаляват натрупването на електрически заряд на косата и увеличават поемането на влага от косата, което я прави по-мека и блестяща.

Почистване и поддръжка на сешоара-маша

- Сешоарт-маша е предназначен само за домашно използване.
- Винаги изключвайте сешоара-маша с преместване на преключвателя (4) на положение 0 и изваждайте щепсела от контакта.
- Корпусът на сешоара-маша може да се изтрие с влажна кърпа, а след това да се подсуши.
- За миене на външните елементи не използвайте прекалено силни миещи препарати – емулсии, млека, пасти и др. Те могат да отстранят нанесените информационни символи като напр.: скали, обозначения, предупредителни знаци и др.

СЪХРАНЕНИЕ

- Ако сешоарт-маша не се използва, винаги изключвайте кабела от контакта.
- След използване изчакайте сешоарт-маша да изстине и го приберете на сухо, хладно място, до което нямат достъп деца.
- Никога не навивайте захранващия кабел около сешоара-маша, тъй като има опасност от преждевременно изхабяване и прекъсване на проводника. За да осигурите дълъг живот на кабела, внимавайте с него, избягвайте да го дърпате, усуквате или теглите, особено при изваждане на щепсела. Ако кабелът се усуче по време на използване, от време на време го изправяйте.

Екология – Грижа за околната среда

Всеки ползвател може да допринесе за опазването на околната среда. Това не е трудно, нито скъпо. За да го постигнете: изхвърлете картонената опаковка в контейнер за рециклиране на хартиени отпадъци; полиетиленовите пликове изхвърлете в контейнер за пластмаса.



Когато стане непригоден, занесете уреда в подходящ център за унищожаване, защото съдържа опасни елементи, които могат да навредят на околната среда.

Не изхвърляйте в кофи за битови отпадъци!!!

Вносителят/производителят не отговаря за евентуални повреди, предизвикани от използване на уреда по начин, несъответстващ на неговото предназначение, или неправилната му употреба.

Вносителят/производителят си запазва правото да модифицира уреда във всеки момент, без предварително уведомление, с цел изпълнение на правните разпоредби, стандарти, директиви или по конструктивни, търговски, естетически и други причини.

Вітаємо Вас із вибором нашого пристрою та ласкаво просимо до спільноти користувачів товарів Zelmer.

Для того, щоб отримати найкращі результати, ми рекомендуємо використовувати тільки оригінальні аксесуари компанії Zelmer. Вони спроектовані спеціально для цього продукту.

Просимо старанно прочитати цю інструкцію з обслуговування. Особливу увагу треба звернути на вказівки з безпеки. Інструкцію з користування просимо зберегти, щоб за необхідністю скористатися нею під час користування феном - щіткою у майбутньому.

Вказівки з безпеки

Ця інформація важлива для здоров'я і безпеки користувача. Перед першим користуванням феном - щіткою для волосся, обов'язково ознайомтесь з усіма інструкціями з користування та інформацією щодо безпеки.

Небезпека опіку! Не доторкатися до гарячих поверхонь фена.

- Якщо фен - щітка включена, не залишайте її без нагляду. Ризик пожежі.
- Під час користування феном - щіткою не покладайте її на мокру поверхню або одяг.
- Упевніться, що вхідний та вихідний отвори не заблоковані.
- Не занурюйте фен - щітку, живильний кабель або вилку у воду. Не відкладайте підручний фен - щітку униз, якщо є ризик її попадання у воду у робочому режимі.
- Не покладайте і не зберігайте пристрою у місці, звідки він може впасти в воду або бути забризканим водою.
- Не користуйтеся феном - щіткою під час приймання ванни.
- Фен - щітку використовувати тільки для сушіння волосся.
- Упевніться, чи елементи оснащення є сухими ззовні та усередині, установіть на фен - щітку.
- Якщо під час користування феном - щіткою виникне пошкодження, негайно витягніть вилку живлення і здайте його у сервісний центр.
- Не намагайтесь усувати пил або інеродні тіла з середини феном - щітки для волосся за допомогою гострих предметів (напр. гребінцем).
- Не покладайте і не всувайте будь-які предмети в отвори фена.
- Не допускати блокування отворів входу або виходу повітря, а також покладання феном - щітки на м'якій основі, тобто ліжку або дивані, де відбувається блокування отворів для руху повітря. Зберігати без волосся та ін.
- Не користуватися пристроєм назовні або там, де застосовуються аерозольні засоби (у дозаторі) або у місцях, де подається кисень.
- Якщо фен - щітка попаде в воду, перед її вийманням

витягніть вилку з розетки. Не сягайте за пристроєм у воду. Після того забороняється користуватися ним.

- Не дозволяйте користуватися приладом особам (у т.ч. дітьми) з обмеженими фізичними, чуттєвими або інтелектуальними здібностями, які не мають досвіду або знання, якщо вони не будуть під наглядом або доки вони не пройдуть навчання щодо способу користування, яке ведеться особами відповідальними за їхню безпеку.
- Не допускайте, щоб діти грали з приладом.
- Пристрій не призначений для роботи з використанням зовнішніх вимикачів-таймерів або окремої системи дистанційного управління.

Якщо буде пошкоджений невід'єднувальний кабель живлення, то його повинен замінити виробник або спеціалізована ремонтна майстерня чи кваліфікована особа з метою уникнення виникнення небезпеки.

Ремонт обладнання може виконуватися тільки підготовленим персоналом. Неправильно проведений ремонт може привести до виникнення серйозної небезпеки для користувача. У разі виявлення дефектів, треба звернутися за порадою до спеціалізованого сервісного центру.

- Регулярно перевіряти живильний кабель. Ізоляція не може мати пошкоджень і тріщин.
- Живильний кабель зберігати далеко від гарячих поверхонь.
- Під час праці фен - щітка нагрівається. Не покладайте фен - щітку поблизу легкозаймистих матеріалів.
- Перед відкладенням феном - щітки, залишіть її до охолодження.
- Не керуйте гаряче повітря у напрямку очей, рук або інших теплочутливих місць.
- Не застосовувати фен - щітку щодо осіб, які сплять.
- Не виймайте вилку шляхом тягнення за кабель, тягніть тільки за вилку.
- Небезпека існує також при виключеному випрямлячі. Завжди після користування або для очищення відключайте випрямляч від мережі.
- Забороняється змотувати кабель навколо пристрою (ризик прориву кабелю).
- Не закривайте фен - щітку чим-небудь, тому що це може привести до акумуляції тепла усередині пристрою.
- Якщо хочете надати фен - щітку у користування іншій особі, не забудьте додати інструкцію з обслуговування. Що стосується зношених феном - щіток, їх необхідно позбутися згідно з діючими положеннями з питань охорони навколишнього середовища, за Законом про поводження з відходами. Не викидайте фен - щітку разом з домашніми відходами. Проконсультуйтеся з місцевим центром з питань поводження з відходами.
- У випадку насадок - вони можуть нагріватися під час роботи феном - щітки і після закінчення користування. Не доторкайтесь до насадок до моменту їхнього повного охолодження.

- Не вживайте nereкомендовані насадки.
- Завжди відключайте фен – щітку від мережі після закінчення користування.
- Якщо користуєтесь фен – щіткою у ванній кімнаті, після користування вийміть вилку з розетки, тому що близькість несе небезпеку навіть якщо фен для укладки волосся виключений.
- Користуватися фен – щіткою тільки за її призначенням, вказаним у цій інструкції.

УВАГА: Для забезпечення додаткового захисту, рекомендується встановити у електричному контурі, що живить ванну кімнату, пристрій з запобіжником RCD з номінальним нульовим струмом, що не перевищує 30mA; З цього питання необхідно звернутися до спеціаліста електрика.

ПОПЕРЕДЖЕННЯ: Не користуватися обладнанням поблизу води над ванною, басейном або іншим резервуаром з водою.



ПОПЕРЕДЖЕННЯ: Дотримуйтесь вказаних вище правил для попередження ризику опіків, ураження електричним струмом або пожежі.

Вказівки з безпеки

Цей комплект фен – щітки спеціально призначений для моделювання волосся. Для досягнення найкращих результатів, потрібно старанно прочитати усі вказівки.

- Найкращі результати можна отримати вживаючи комплект фен – щітки, якщо волосся зволожено. Якщо Ваше волосся мокре, потрібно його висушити до моменту якщо стане вологим. Якщо Ваше волосся сухе, змочіть його легко і воно стане вологим.
- Перед початком моделювання, потрібно зачесати волосся.

- Уникайте надмірного висихання волосся внаслідок надмірного тепла, тому що волосся у такій ситуації втрачає натуральну вологість, ламається і стає твердим.
- Після укладки волосся за допомогою будь-якої з насадок, установіть кнопку швидкості і температури надуву у положенні надуву холодного повітря і охолодіть волосся шляхом направлення на нього потоку холодного повітря для отримання більш стабільної форми зачіски.
- Оснащення нагрівається під час його вживання, тому виключайте фен – щітку для встановлення і змінання насадок.

Технічні дані

Технічні параметри вказані на щітку вагів.

Фен – щітка ZELMER виконує вимоги діючих стандартів.

Обладнання відповідає вимогам директив:

- Електрообладнання низької напруги (LVD) – 2006/95/EC.
- Електромагнітна сумісність (EMC) – 2004/108/EC.

Продукт позначен знаком CE на щітку.

Температура надуву: 81°C (при найшвидшому настроюванні і на відстані 5 см).

Швидкість повітря: 9,3 м/с (при найшвидшому настроюванні і на відстані 5 см).

Вид захисту від ураження електричним струмом: II.

Складові частини фен – щітки

- 1 Концентратор повітря
- 2 Кнопки звільнення насадок
- 3 Кнопка On/Off – запобігає електризації волосся
- 4 Кнопка регулювання швидкості і температури надуву
- 5 Живильний кабель





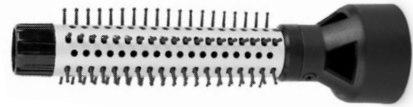
Фен



Щітка для моделювання
волосся



Насадка до моделювання
кучерявого волосся



Кругла щітка з висувними
елементами

Обслуговування і робота фен – щітки

УСТАНОВЛЕННЯ ОСНАЩЕННЯ

Щоб прикрити насадку до фену слідє припасувати її до виходу повітря у фені і притиснути. Щоб зняти насадку з фену слідє притиснути натиснути кнопку звільнення насадки (2), зняти її і відключити від фену. Слідє у кожному випадку виключити фен перед зміною насадки.

ВКЛЮЧЕННЯ ФЕН – ЩІТКИ

Уставте вилку фен – щітки до розетки. Фен – щітка оснащена триступневим перемикачем регулювання швидкості і температури надуву (4):

- 0 Опція включення.
- 1 Опція низької швидкості і низької температури.
- 2 Опція високої швидкості і низької температури.
- * Опція високої швидкості і високої температури.

Запуск моделювання волосся здійснюється шляхом установа перемикача (4) у потрібному положенні.

ВЖИВАННЯ НАСАДОК

Концентратор повітря

Можна скористатися концентратором повітря, якщо хочете вживати фен – щітку для сушіння волосся. За допомогою цієї насадки, збільшується густина потоку повітря, що виходить з пристрою і відбувається швидший процес сушіння. Рекомендуємо починати сушіння волосся від другого кроку і через деякий час встановити перемикач (4) на першу ступінь швидкості. Для фіксування форми зачіски, можна вибрати настроювання надуву холодного повітря встановити перемикач (4), максимально в гору що приводить до направлення на волосся потоку холодного повітря.

Фен

Фен до моделювання міцно кучерявого волосся. Якщо хочете надати волоссям вигляд міцно кучерявий спі-

ду обмотати пасмо волосся навколо фену. Включити пистрій, встановити перемикач (4) у положенні „1” або „2” до моменту висушення волосся. Після висушення можна замінити настроювання на надув холодного повітря для отримання більш стійкого вигляду.

Щітка для моделювання волосся

Щітка для моделювання волосся предназначена для розгладження і моделювання волосся у хвилі. Щітка збільшує обєм у насади волосся. Якщо хочете надати волоссям вигляд кучерявого слідє обмотати пасмо волосся навколо щітки. Встав паремикач у позиції „1” lub „2”, до моменту висушення волосся. Після закінчення моделювання можна замінити настроювання на надув холодного повітря для отримання більш стійкого вигляду.

Закінчення до моделювання кучерявого волосся

Закінчення до уложення кучерявого волосся предназначене до уложення волосся у вигляді сиралі. Обмотати мале пасмо волосся навколо закінчення, щоб отримати мягкі локони у вигляді сиралі.

Кругла щітка з висувними елементами

Кругла щітка з висувними елементами є придзначена до моделювання кучерявого волосся. Для висунення кантів поверніть кільце у верхній частині насадки у напрямку відповідно до руху годинникових стрілок, натомість, щоб їх сховати кільце потрібно повернути у напрямку протилежному руху годинникових стрілок. Якщо хочете надати волоссям вигляд кучерявого слідє Обмотати пасмо волосся навколо щітки. Застосувати настроювання 1. і 2. до висушення волосся. Після висушення можна замінити настроювання на надув холодного повітря для отримання більш стійкого вигляду.

Функція «Іонізація»

Функція «Іонізація» включається після натиснення кнопки (3), запалиться контрольна лампочка. Завдяки цієї функції, утворюються від’ємні іони, що зменшують

явище нагромадження електричних зарядів на волоссі і збільшують поглинання вологості волосся, завдяки чому волосся стає більш м'яким і блискучим.

Очищення і зберігання фен – щітки

- Фен – щітка призначена виключно для домашнього використання.
- Виключіть фен – щітку кнопкою (4) і вийміть вилку з розетки.
- Корпус фен – щітки можна протерти зволоженою ганчіркою, далі протерти досуха.
- До чищення зовнішніх елементів не вживай гострих детергентів молочка, пасти вони можуть знищити графічні означення.

ЗБЕРІГАННЯ

- Якщо не користуєтесь фен - щіткою, вийміть кабель з розетки.
- Після користування зачекайте до охолодження фен – щітки і покладіть її у сухому, холодному, недоступному для дітей місці.
- Забороняється змотувати живильний кабель навколо фен – щітки, тому що це несе ризик передчасного зносу і прориву кабелю. З кабелем слід поводитися обережно, для забезпечення його довготривалої надійності, не допускати шарпання, скручування або тягнення, особливо при вийманні вилки. Якщо кабель скрутиться під час користування, від часу до часу потрібно його випрямити.

Екологія – Давайте дбати про навколишнє середовище

Кожна людина може зробити свій внесок у справу охорони природи. Це зовсім не складно і не потребує витрат. Для цього слід: здати картонну упаковку у пункт прийому макулатури, а поліетиленові пакети викинути у контейнер для пластики.



Зношений пристрій слід віддати у відповідний пункт прийому, адже його конструктивні елементи можуть бути небезпечними для навколишнього середовища.

Не викидайте пристрій разом з побутовими відходами!!!

Транспортування і зберігання

- Транспортування виробу може здійснюватись усіма видами транспорту відповідно до вимог та правил які діють на конкретному виді транспорту.
- Під час перевезення повинна бути усунена можливість переміщення виробів всередині транспортного засобу.
- Під час транспортування залізницею перевезення повинно здійснюватися у критих вагонах або контейнерах дрібними чи повагонними відправками.

- Під час транспортування виробів на плоских піддонах вимоги до транспортування повинні відповідати ГОСТ 26663, або ГОСТ 19848 – в разі застосування ящиків піддонів.
- Способи і засоби кріплення, схеми розміщення упаковок виробів (кількість ярусів, рядів) у транспортних засобах зазначені на упаковці.
- Вироби повинні зберігатися у опалювальних складських приміщеннях при температурі +5°C – +40°C. Умови зберігання повинні відповідати – 1(Л) ГОСТ 15150.
- Умови складування виробів зазначені у технічних умовах.

Імпортер/виробник не відповідає за можливі збитки, що виникли внаслідок використання обладнання не за його призначенням або його нена належного обслуговування.

Імпортер/виробник застерігає собі право модифікувати виріб у будь-який момент, без попереднього повідомлення, для пристосування до правових положень, стандартів, директив або у зв'язку з конструкційним, тогочасним, естетичним та іншими причинами.

Dear Customers!

Congratulations on your choice of our appliance, and welcome among the users of Zelmer products.

In order to achieve best possible results we recommend using exclusively original Zelmer accessories. They have been specially designed for this product.

Please read these instructions carefully. Pay special attention to important safety instructions. Keep this User's Guide for future reference.

Important safety instructions

The following information concerns your health and safety. Please read the instructions for use and important safety instructions completely before using the curling brush.

Injury risk! Do not touch hot surfaces of the appliance.

- Do not leave a switched on appliance unattended. Fire risk.
- Do not place the curling brush on wet surfaces or clothing while it is operating.
- Always make sure that the air inlets and outlets are not blocked.
- Do not immerse the curling brush, cord or plug into water. Never put away the curling brush downwards so that it can fall into water while it is operating.
- Do not place or store the appliance in a place where it can fall into water or be splashed with it.
- Do not use while bathing.
- The curling brush should only be used to dry hair.
- Make sure the accessories are dry on the inside and outside before attaching them to the curling brush.
- If the curling brush is damaged while operating unplug it immediately and return it to a service center.
- Never try to remove lint or foreign bodies from the inside of the curling brush using sharp objects (e.g. a comb).
- Never drop or insert any objects into the openings of the curling brush.
- Never block the air openings of the appliance or place it on a soft surface such as a bed or couch, where the air openings may be blocked. Store free of hair, etc.
- Never use outdoors or operate where aerosol (spray) products are being used or where oxygen is being administered.
- If the appliance falls into water, unplug it immediately. Do not reach into the water while the unit is plugged in. Do not use a curling brush that has fallen into water.
- This appliance is not intended for use by persons (including children) with reduced physical, sensory or mental capabilities, or lack of experience and knowledge, unless they have been given supervision or instruction concerning use of the appliance by a person responsible for their safety.
- Children should be supervised to ensure that they do not play with the appliance.
- The appliance is not intended to be operated by means of an external timer or separate remote-control system.

If the non-detachable part of the cord is damaged, it should be replaced by the producer or at a proper service point or by a qualified person in order to avoid any hazards.

The appliance can be repaired by qualified staff only. Incorrectly performed repair may cause serious hazard to the user. In case of any defects, it is advised to return the appliance to an authorised service facility.

- Check the cord regularly. The insulation cannot be damaged or broken.
- Keep cord away from heated surfaces.
- During operation the curling brush becomes hot. Do not place it near flammable materials.
- Allow the curling brush to cool before putting it away.
- Do not direct hot air toward eyes, hands or other heat-sensitive areas.
- Do not use while sleeping.
- Do not unplug by pulling on cord. To unplug grasp the plug.
- Risks exist even if the curling brush is switched off. Always unplug the appliance from the electrical outlet immediately after using and before cleaning.
- Do not wrap the cord around the appliance (risk of breaking the cord).
- Do not cover the curling brush as it might cause heat accumulating inside of it.
- In case of handing over the appliance to another person please inform that person about these instructions for use. When it comes to curling brushes which exploitation durability has expired, they should be disposed of according to the valid environmental protection regulations according to the Waste Management Bill. The curling brush cannot be disposed of with household waste. Please consult a local waste management center.
- Attachments may be hot during and after use. Allow them to cool before handling.
- Do not use attachments that are not recommended.
- Always unplug the curling brush from the electrical outlet after use.
- **If the curling brush is used in the bathroom, always unplug it from the electrical outlet after use, as it may pose a risk even when the appliance is switched off.**
- Use the appliance only for its intended use as described in this manual.

CAUTION: To ensure additional protection we advise you to install a residual current device (RCD) in the bathroom's electrical circuit with the rated amperage not exceeding 30 mA. In order to do so please contact a qualified electrician.

WARNING: Do not use this appliance near water, bathtub, pool or other water tank.



WARNING: Follow these safety instructions to avoid the risk of burns, electric shock or fire.

Safety tips

This curling brush set is specially designed to style and dry hair. For best results read all the instructions below.

- For best results use on damp hair. If your hair is wet, dry it until damp. If your hair is dry, gently damp it.
- Comb hair before styling.
- Avoid excessive hair drying, as your hair will lose its natural moisture, break and become rough.
- After styling your hair, set the airflow speed and temperature button to cold shot and cool hair to set your hairstyle.
- Attachments become hot during use. Switch off the appliance before attaching and detaching accessories.

Technical parameters

The technical parameters are indicated on the rating label. ZELMER curling brush meets the requirements of the applicable norms.

The appliance is in conformity with the requirements of the directives:

- Low voltage appliance (LVD) – 2006/95/EC.
- Electromagnetic compatibility (EMC) – 2004/108/EC.

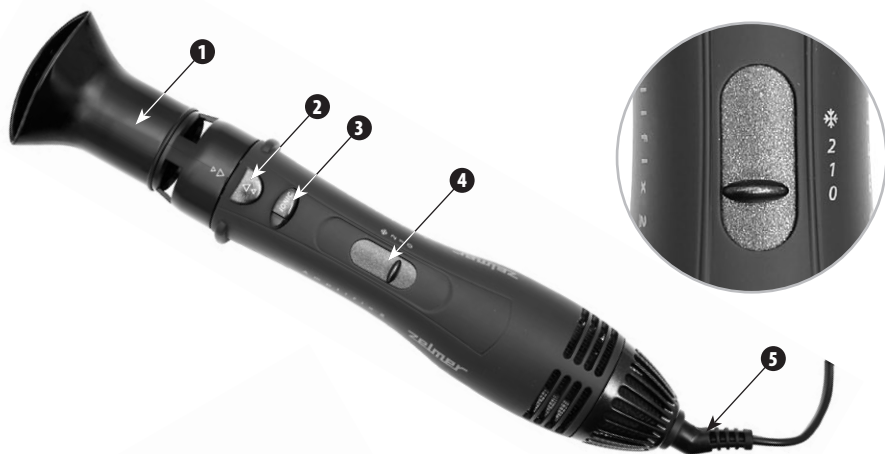
The appliance was marked by the CE sign on the rating label.

Airflow temperature: about 81°C (at fastest mode, 5 cm distance).

Airflow speed: about 9.3 m/s (at fastest mode, 5cm distance)
IEC protection class: II.

Product features

- 1 Concentrator
- 2 Attachment release button
- 3 Ion function on/off button with LED control lamp
- 4 Airflow speed and temperature control button
- 5 Cord



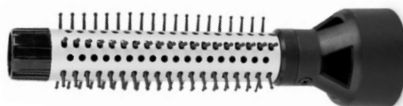
Curler



Styling brush



Curl styling attachment



Round brush with retractable bristles

How to use

ATTACHING ACCESSORIES

In order to attach the accessory to the brush fix it to the air outlet and press. In order to detach the accessory, press the release button (2) and remove the accessory from the brush. Always switch off the appliance before changing accessories.

OPERATION

Plug in the appliance. The curling brush has three airflow speed and temperature modes (4):

0 Off mode.

1 Low speed and low temperature mode.

2 High speed and high temperature mode.

✳ High speed and low temperature mode.

To start styling set the switch (4) in the desired position.

USING ATTACHMENTS

Concentrator

Use the concentrator while using the curling brush for drying hair. Thanks to this attachment the airflow is concentrated and the hair is dried faster. We recommend to start drying hair using the second airflow speed and temperature mode and after a while to change the mode into the first one. To set your hairstyle switch to cold shot (4), sliding the button to the uppermost position.

Curler

The curler is used to style tight curls. Wrap a strand of hair around the curler. Switch on the appliance by setting the button (4) to the "1" or "2" position. Dry hair. Then you can change the setting to cold shot in order to set your hairstyle.

Styling brush

The styling brush is used to smooth hair or style it in waves. The brush adds volume at the roots of the hair. If you want to curl your hair, wrap a strand of hair around the brush. Set the button (4) to the "1" or "2" position. Dry hair. Then you can change the setting to cold shot in order to set your hairstyle.

Curl styling attachment

The curl styling attachment is used to style hair in spiral curls. Wrap small strands of hair around the attachment to create soft spiral curls.

Round brush with retractable bristles

The round brush with retractable bristles is used to style curls. Turn the ring in the upper part of the attachment clockwise to extend the bristles. To retract the bristles, turn the ring anticlockwise. If you want to curl your hair, wrap a strand of hair around the brush. Switch on the appliance by setting the button to the "1" or "2" position. Dry hair. Then you can change the setting to cold shot in order to set your hairstyle.

Ion function

Press the button (3) to switch on the ion function. A control lamp will light. Thanks to this function, negative ions are created which reduce electrical charges on hair. Hair absorbs more moisture thanks to which it is softer and shinier.

Cleaning and maintenance

- The curling brush is intended for household use only.
- Always switch off the curling brush by sliding the button (4) to the 0 position and unplug the appliance.
- The housing can be wiped with a damp cloth, however it needs to be wiped dry afterwards.
- Do not use abrasive detergents such as emulsions, cream cleaners, polishes, etc. to clean the external elements. They may remove the graphic information symbols such as: scales, marks, warning signs etc.

STORAGE

- Unplug the appliance when not in use.
- After use allow the curling brush to cool and store out of reach of children in a dry and cool place.
- Never wrap the cord around the appliance, as this will cause the cord to wear prematurely and break. Handle the cord carefully to ensure its long efficiency. Avoid jerking, twisting or straining, especially while unplugging. If the cord becomes twisted during use, straighten it periodically.

Ecology – Environment protection

Each user can protect the natural environment. It is neither difficult nor expensive.

In order to do it: put the cardboard packing into recycling paper container; put the polyethylene (PE) bags into container for plastic.



When worn out, dispose the appliance to particular disposal centre, because of the dangerous elements of this appliance, which can be hazardous for natural environment.

Do not dispose into the domestic waste disposal!!!

The manufacturer/importer does not accept any liability for any damages resulting from unintended use or improper handling.

The manufacturer/importer reserves his rights to modify the product any time in order to adjust it to law regulations, norms, directives, or due to construction, trade, aesthetic or other reasons, without notifying in advance.

