

SH1590

GOLARKA/SHAVER/

; 9BH@9' 'F 9@56@9' 'G97I F 9



zelmor



Washable



Metallic coating



Short
charge time



LCD display
charging indicator

LCD



N5G-65B-9G-97-CK C 571 A1 @5HCFCK 9
F97<5F: 56@9 CF A 5-BG CD9F 5HCB



K G?5 B-? B?5 58CK 5B-5
7<5F: -B: -B 8-75HCF

50
min

7N5G DF 57M69NDF N9K C8CK 9>)SA -BI H
7CF 8@9GG G<5J-B: HA 9)SA -BI H9G
)S



HF MA 9F
HF -A 9F

Szanowni Klienci!

Gratulujemy wyboru naszego urządzenia i witamy wśród użytkowników w Zelmer. W celu uzyskania najlepszych rezultatów rekomendujemy używanie tylko oryginalnych akcesoriów firmy Zelmer. Zostają one zaprojektowane specjalnie dla tego produktu. Prosimy o uważne przeczytanie niniejszej instrukcji obsługi. Szczególną uwagę należy poświęcić wskazówkom bezpieczeństwa. Instrukcję obsługi prosimy zachować, aby można było korzystać z niej również w trakcie późniejszego użytkowania wyrobu.

Wskazówki dotyczące bezpieczeństwa i właściwego użytkowania

Niniejsze informacje dotyczą Twojego zdrowia i bezpieczeństwa. Przed pierwszym użyciem golarki, proszę obowiązkowo zapoznać się ze wszystkimi instrukcjami użytkowania i informacjami dotyczącymi bezpieczeństwa.



NIEBEZPIECZEŃSTWO! / OSTRZEŻENIE!

Nieprzestrzeganie grozi obrażeniami

Nie używaj urządzenia jeśli zauważysz, że golarka lub zasilacz są uszkodzone. W takim przypadku oddaj golarkę do punktu serwisowego. Nie próbuj naprawiać urządzenia samodzielnie.

Jeśli przewód lub wtyczka zasilacza są uszkodzone lub jeśli wtyczka jest uszkodzona bądź luźna w gniazdku elektrycznym, nie używaj urządzenia oraz nie zasilaj go z sieci.

Naprawa urządzenia może dokonywać jedynie przeszkolony personel. W razie wystąpienia usterek należy zwrócić się do specjalistycznego punktu serwisowego ZELMER.

Niniejszy sprzęt nie jest przeznaczony do użytkowania przez osoby (w tym dzieci) o ograniczonej zdolności fizycznej, czuciowej lub psychicznej, lub osoby nie mające doświadczenia lub znajomości sprzętu, chyba że odbywa się to pod nadzorem lub zgodnie z instrukcją użytkowania sprzętu, przekazanej przez osoby odpowiedzialne za ich bezpieczeństwo.

Należy zwracać uwagę na dzieci, by nie bawiły się sprzętem.

Odcinaj zasilacz od gniazdka elektrycznego, gdy nie jest on używany oraz przed rozpoczęciem czyszczenia.

Nie wyciągaj zasilacza z gniazdka sieciowego pociągając za przewód.

Nie używaj golarki podczas kąpieli.

Nigdy nie zanurzaj urządzenia i zasilacza w wodzie lub innych cieczach.

Nie podłączaj oraz nie odłączaj zasilacza od źródła zasilania mokrymi rękami.

Przewód zasilający podłączaj jedynie do sieci prądu przemianowego 220-240 V (50 Hz). W przeciwnym razie istnieje ryzyko pożaru lub porażenia prądem.

Nie uszkadzaj, nie wyginaj, nie rozciągaj, nie wykręcaj oraz nie supiaj przewodu zasilacza. Nie stawiaj na przewodzie ciŃkich przedmiot¹ w oraz nie rozkjadaj go pomiŃdzy takimi przedmiotami. Uszkodzony przew¹ d grozi poŃarem lub poraŃeniem prŃdem.

Przed przystŃpieniem do golenia sprawdŃ, czy folie gŃowic tnŃcych lub zesp¹ Ń gŃowic nie sŃ uszkodzone, gdyŃ uszkodzona folie lub gŃowice mogŃ zraniŃ twarz.

Nie dotykaj wewnŃtrznycy element¹ w bloku ostrzy, poniewaŃ jego brzegi sŃ ostre.

Golarka jest przeznaczona wyŃcznie do golenia zarostu twarzy i nie jest przeznaczona do golenia innych czŃŃci ciaŃa (np. gŃowy). Stosowanie urzŃdzenia niezgodnie z przeznaczeniem grozi obraŃeniami sk¹ ry i moŃe doprowadzi do zmniejszenia trwaŃŃci gŃowic tnŃcych.



UWAGA!

Nieprzestrzeganie grozi uszkodzeniem mienia

Nie przykrywaj zasilacza, poniewaŃ mogŃoby to doprowadziŃ do niebezpiecznego wzrostu temperatury w jego wnŃtrzu.

UrzŃdzenie jest przeznaczone jedynie do golenia i przycinania wŃos¹ w naturalnych. Musi byŃ stosowane wyŃcznie do wŃos¹ w ludzkich Ń nie stosuj do wŃos¹ w sztucznych lub zwierzŃcych.

Po najadowaniu akumulatora lub zakoŃczeniu uŃywania golarki z zasilaniem sieciowym, odŃncz zasilacz.

Nie naciskaj zbyt mocno na gŃowice tnŃce, poniewaŃ moŃe to doprowadziŃ do ich pŃkniŃcia i obraŃeŃ sk¹ ry.

Nie wykorzystuj zasilacza golarki do zasilania innych urzŃdzeŃ elektrycznych.

Przed myciem golarki pod bieŃncŃ wodŃ odŃncz jŃ od zasilacza.

Nie Ńaduj akumulatora golarki oraz nie uŃwaj jej podŃnczonej do Ńr¹ dŃa sieciowego jeŃli temperatura w pomieszczeniu wynosi poniŃej zera lub przekracza 40ŃC. Nie Ńaduj golarki w miejscu naraŃonym na bezpoŃrednie dziaŃanie promieni sŃonecznych lub w pobliŃu element¹ w grzejnych (takich jak grzejnik).

Nie Ńaduj golarki oraz nie uŃwaj jej podŃnczonej do Ńr¹ dŃa sieciowego w miejscu wilgotnym lub gdzie naraŃona jest na ochlapanie wodŃ.

Nie przechowuj golarki w wilgotnym miejscu gdzie moŃe byŃ naraŃona na ochlapanie wodŃ, jak r¹ wnieŃ w miejscach gdzie panuje wysoka temperatura.

Aby wyczyŃciŃ korpus golarki, przetrzyj go ŃciereczkŃ zwilŃonŃ wodŃ z dodatkiem neutralnego Ńrodka myjŃcego. Do czyszczenia nie uŃwaj rozcieŃczaln¹ w ani benzyny, poniewaŃ mogŃ zniszczyŃ elementy korpusu golarki.

Nie zostawiaj golarki bez nadzoru podczas Ńadowania.



WSKAZÓWKA

Informacje o produkcie i wskazówki dotyczące użytkowania

Urządzenie przeznaczone jest wyłącznie do użytku domowego.

Golarkę najlepiej jest ładować przy temperaturze otoczenia między 15°C a 35°C.

Używanie golarki niezgodnie z przeznaczeniem spowoduje unieważnienie gwarancji.

Golarka może być używana, jako urządzenie zasilane z sieci, jak i akumulatorowo.

Przed goleniem odciąć włosy z twarzy, tak aby zarost nie przyklejał się do folii tnącej i nie powodował ocierania się o niego ostrzy. Jeśli folia jest zabrudzona, przed przystąpieniem do golenia należy ją wyczyścić (np. chusteczką higieniczną).

Podczas czyszczenia golarki, zwrócić uwagę by nie naoliwić na głowice tnące zbyt dużej ilości olejku. Użycie zbyt dużej ilości olejku spowoduje zabrudzenie folii głowic tnących. Przed przystąpieniem do golenia należy głowice wyczyścić (np. chusteczką higieniczną). Używaj olejku dostępnego w sprzedaży (np. olejku do maszyn do szycia).




Symbol kranu oznacza, że golarka może być czyszczona pod bieżącą wodą, jednak tylko i wyłącznie po odłączeniu od zasilania sieciowego.

Do zapewnienia dodatkowej ochrony, wskazane jest zainstalowanie w obwodzie elektrycznym urządzenia różnicowoprądowego (RCD) o znamionowym prądzie różnicowym nie przekraczającym 30 mA. W tym zakresie należy zwrócić się do specjalisty elektryka.

Upewnij się, że powyższe wskazówki zostają zrozumiane.

Dane techniczne

Parametry techniczne podane są na tabliczce znamionowej wyrobu.

Zasilacz zbudowany jest w II klasie izolacji, nie wymaga uziemienia .

Golarka ZELMER spełnia wymagania obowiązujących norm.

Urządzenie jest zgodne z wymaganiami dyrektyw:

- Urządzenia elektryczne niskonapięciowe (LVD) nr 2006/95/EC.
- Kompatybilność elektromagnetyczna (EMC) nr 2004/108/EC.

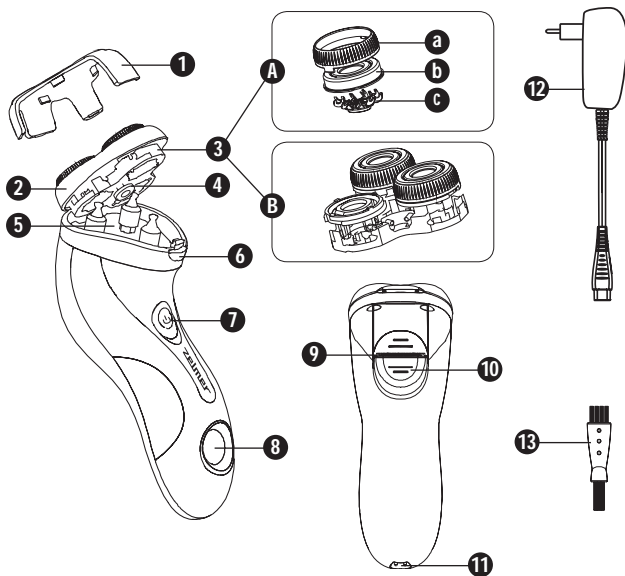
Wyrobem oznaczono znakiem CE na tabliczce znamionowej. Deklaracja zgodności CE znajduje się na stronie www.zelmer.pl.

Akumulator: ogniwo 2 x Ni-MH, 800 mAh.

Standardowy czas ładowania: 1 godzina

Zakres temperatury pracy: 0-40°C.

Budowa i wyposażenie góarki



- | | |
|---|---|
| <p>1 Osłona głowic</p> <p>2 Zespóój głowic tnących</p> <p>3 System ruchomych głowic tnących</p> <p style="padding-left: 20px;">A</p> <p style="padding-left: 40px;">a Osłona głowicy</p> <p style="padding-left: 40px;">b Folia głowicy tnącej</p> <p style="padding-left: 40px;">c Ostrze tnące</p> <p style="padding-left: 20px;">B Ruchoma ramka głowic tnących</p> <p>4 Pokrytío zwalniania ramki głowic tnących</p> <p>5 Pojemnik na ścióty zarost</p> | <p>6 Przycisk zwalniania zespoju głowic tnących</p> <p>7 Przycisk ON/OFF (wójcz/wyjójcz)</p> <p>8 Graýczny i cyfrowy wskaźnik ładowania akumulatora</p> <p>9 Trymer</p> <p>10 Suwak trymera</p> <p>11 Gniazdo zasilania góarki</p> <p>12 Zasilacz</p> <p>13 Płdzelek do czyszczenia</p> |
|---|---|

Obsługa i działanie golarki

ŁADOWANIE GOLARKI



Do ładowania golarki stosuj wyłącznie do niej zasilacz.

Aktywacja akumulatora

Przed pierwszym użyciem po zakupie lub jeśli golarka nie była używana przez dłuższy czas, ładuj akumulator przez 12 godzin (do pełnego naładowania).



Nie pozostawiaj golarki włączonej do zasilania na dłużej niż 24 godziny.

Podczas kolejnego ładowania wystarczy około 1 godziny, aby całkowicie naładować golarkę.



Ładowanie urządzenia sygnalizowane jest świeceniem się na czerwono wskaźnika ładowania akumulatora (8).

Informacje dotyczące efektu pamięci akumulatora

Aby uniknąć efektu pamięci, należy naładować golarkę dopiero po jej całkowitym rozładowaniu.

Czym jest efekt pamięci?

Jeśli akumulator Ni-MH zastosowany w golarce jest regularnie ładowany przed jego całkowitym rozładowaniem, spada jego pojemność. Zmniejsza się tym samym liczba możliwych cykli golenia przed rozładowaniem golarki.

Co zrobić, gdy wystąpi efekt pamięci?

Jeśli pełne naładowanie akumulatora pozwala na mniejszą niż wcześniej liczbę cykli golenia przed rozładowaniem golarki, należy całkowicie rozładować golarkę i naładować akumulator przez około 12 godzin. Powtórzenie tej czynności 2-3 razy pozwoli na odzyskanie pełnej sprawności akumulatora. Jeśli efekt pamięci będzie się utrzymywał, konieczna może być wymiana akumulatora na nowy. Należy skontaktować się ze sprzedawcą golarki.

Procedura ładowania

① Upewnij się, że golarka jest wyłączona. Aby wyłączyć urządzenie naciśnij przycisk ON/OFF (włącz/wyłącz). Następnie osłonięty głośniczek (1).



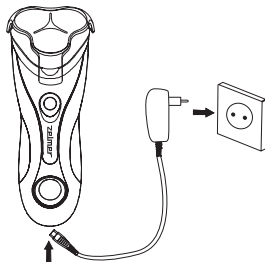
Akumulator nie może być ładowany, jeśli golarka jest wyłączona.

② Włóż końcówkę przewodu zasilacza do gniazda zasilania golarki (11) na spodzie golarki.



Aby uniknąć awarii, przed włożeniem końcówki przewodu zasilacza upewnij się, że gniazdo w golarce jest suche.

③ Podłącz wtyczkę zasilacza do odpowiedniego źródła zasilania (patrz tabliczka znamionowa na zasilaczu).



Po ok. 1 godzinie golarka jest w pełni naładowana.

④ Po naładowaniu urządzenia, odłącz zasilacz od źródła zasilania.



Odłączając przewód przyłączeniowy nie ciągnij za przewód. Odłącz trzymając za wtyczkę.



Przy w pełni naładowanym akumulatorze golarka może pracować przez ok. 50 minut.

Grafczny i cyfrowy wskaŹnik ładowania akumulatora

Niski stan naładowania akumulatora:

JeŹli procent naładowania akumulatora spadnie poniŹej 25%, 2 dolne segmenty wskaŹnika graficznego zacznŹ migaa.

Podczas ładowania:

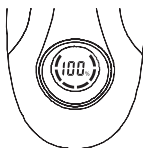
Segmenty wskaŹnika graficznego migajŹ kolejno z doju do gory. Wraz z postŹpem ładowania akumulatora zmienia siŹ procent naładowania oraz zapalajŹ siŹ na staŹe kolejne segmenty graficzne.

Po peŹnym naładowaniu:

Procent naładowania wskazuje 100% oraz ŹwiecŹ siŹ wszystkie segmenty wskaŹnika graficznego.

Podczas golenia:

2 najwyŹsze segmenty wskaŹnika graficznego migajŹ sygnalizujŹc, Źe golarka pracuje.



Ź Aby zapobiec ewentualnym awariom, przed ładowaniem golarki upewnij siŹ, Źe wtyczka zasilacza i gniazdko elektryczne nie sŹ uszkodzone.

Ź Podczas ładowania, z korpusu golarki lub zasilacza moŹe dobiegaŹ nieznaczny szmer i mogŹ siŹ one nieznacznie nagrzewaa. Nie stanowi to wady golarki ani zasilacza.

UŻYWANIE GOLARKI PODŁĄCZONEJ DO ZASILANIA SIECIOWEGO

Sprawdź, czy golarka jest wyłączona. Wyciągnij przewód z gniazdka na spodzie golarki kołkiem przewodu zasilacza i docisnij do kołca. Podłącz wtyczkę zasilacza do urządzenia zasilania. Wyłącz golarkę.



Jeśli bezpośrednio po podłączeniu zasilacza do urządzenia zasialnia, golarka po włączeniu nie działa, oznacza to że akumulator jest całkowicie rozładowany. Należy w takiej sytuacji wyłączyć golarkę, odłączyć ją na 1 minutę w celu podładowania akumulatora i włączyć golarkę ponownie.



Po zakończeniu używania, golarkę należy wyłączyć. Następnie odłącz zasilacz i wyjmij kołkiem przewodu zasilacza z gniazda na spodzie golarki.



Nie należy używać golarki podłączonej do zasilania sieciowego w wilgotnym miejscu (np. w łazience).



Używając golarki podłączonej do zasilania sieciowego nie stosuj mydła ani pianki do golenia.



Poziom energii zmagazynowanej w akumulatorze spada nawet podczas używania golarki podłączonej do zasilania sieciowego. Raz na trzy tygodnie akumulator należy naładować.

EKSPLOATACJA

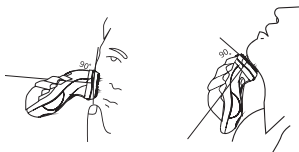


Jeśli głowice są zdeformowane lub uszkodzone wymień je na nowe (patrz WYMIANA GŁOWIC TŁOCZYCH). W przeciwnym razie istnieje ryzyko skaleczenia skóry twarzy.

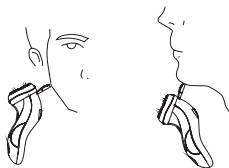
- 1 Ściśnij osłonę głowicy i włącz golarkę naciskając przycisk ON/OFF (włącz/wyłącz).
- 2 Przyciśnij delikatnie głowice tnące do skóry pod kątem prostym, nacijgnij skórę i przesuwaj golarkę delikatnie w górę.

Podczas golenia nie przyciskaj głowic tnących zbyt mocno do skóry by nie uszkodził lub stłpił za szybko ostrzy.

Aby ogolić wrażliwe części, takie jak broda, nacijgnij skórę ręką i przesuwaj golarkę w górę. Aby ogolić szyję, unieś brodę by nacijgnąć skórę.



③ Aby ułȳć trymera przesuŕ w dŕij suwak trymera. Ostrze trymera wibruje razem z ostrzem golarki.



④ Aby wyrŕwnaŕ baki, przystaw delikatnie trymer do skŕry pod kŕntem prostym i ostroŭnie przesuŕ ostrze w dŕij.

⑤ Po ułȳciu, wyŕŕcz i wyczyŕ golarkŕ (patrz ĄCzyszczenie i konserwacja golarkiĕ). Po wyczyszczeniu, naŕŕ osjonŕ gŕowic (1).



Zawsze naleŕy wyŕŕczyŕ golarkŕ, nawet jeŕli akumulator jest rozŕadowany i golarka przestanie dziaŕaŕ.

Czyszczenie i konserwacja golarki

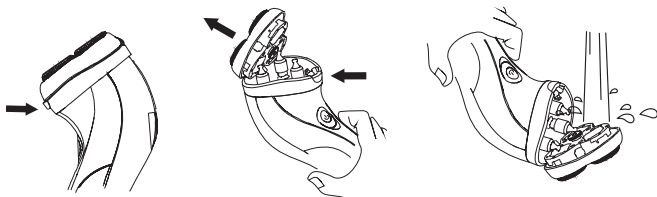


Przed przystŕpieniem do czyszczenia i czynnoŕci konserwacyjnych odŕŕcz zasilacz od golarki.

CZYSZCZENIE PŕDZELKIEM / MYCIE POD BIEŭNCŕ WODŕ

① Przed przystŕpieniem do czyszczenia upewnij siŕ, ŕe golarka jest wyŕŕczona. Naciŕnij przycisk zwalniania zespoju gŕowic tnŕcych (6) i odchyl do tyŕu zespŕij gŕowic tnŕcych (2).

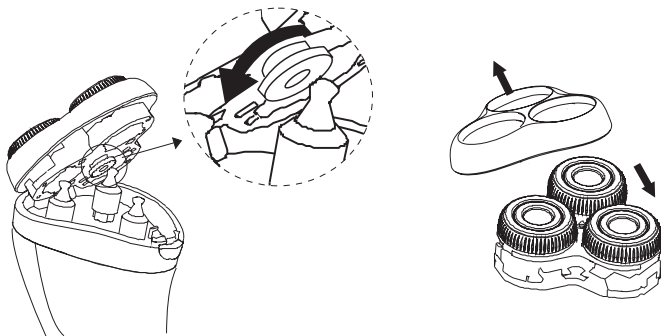
② Oprŕŕnij pojemnik na ŕciŕty zarost (5). Wyczyŕŕ pŕdzelkiem lub wodŕ system ruchomych gŕowic tnŕcych, trymer oraz korpus golarki.



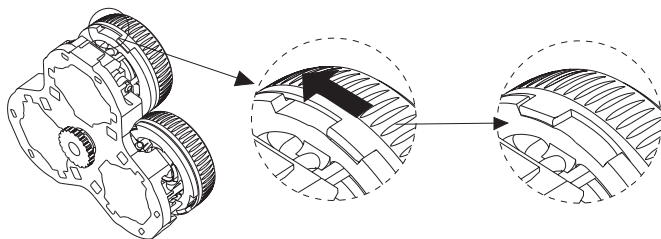
③ Aby dokŕadnie wyczyŕciŕ system ruchomych gŕowic tnŕcych naleŕy wymontowaŕ gŕowice tnŕce. W tym celu postŕpuj wedŕug poniŕszych wskazŕwek:

Odchyl do tyŕu zespŕij gŕowic tnŕcych (2).

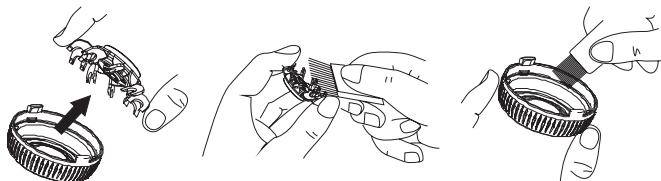
Pokręćto zwalniają ramki głowic tnących (4) obróć przeciwnie do ruchu wskazówek zegara i wyjmij ruchomą ramkę głowic tnących (B).



W celu wyczyszczenia poszczególnych głowic tnących, obróć osłonę głowicy (a) w sposób pokazany na rysunku poniżej.



Aby wymontować ostrze tnące (c) z głowicy, złap ostrze po bokach i pocińnij delikatnie do góry (patrz rysunek poniżej).





Wszystkie elementy czyść delikatnie, ich nie uszkodź.

- ④ Po wyczyszczeniu zamontuj wszystkie elementy w odwrotnej kolejności niż podczas demontażu. Następnie zamontuj zespół głowic tnących w korpusie golarki, uważając by nie dotknąć folii głowicy tnącej.



Niska jakość golenia i niepokojący dźwięk mogą świadczyć o nieprawidłowo zamontowanych elementach systemu ruchomych głowic tnących.

- ⑤ Przed przystąpieniem do czyszczenia ostrza trymera wyłącz golarkę. Ostrza trymera czyść płaszczkiem wzdłuż jego ostrzy, nie w poprzek.



Sprawdź czy ostrze trymera nie porusza się podczas czyszczenia.

WYMIANA GŁOWIC TNĄCYCH

Głowice tnące są elementami eksploatacyjnymi. Dla komfortowego i dokładnego golenia zaleca się wymianę zestawu głowic tnących przynajmniej raz w roku. Korzystanie ze użytych głowic tnących, oprócz małego precyzyjnego golenia może doprowadzić do ich uszkodzenia i skażenia skóry.



Powyższy czas między kolejnymi wymianami głowic tnących jest czasem orientacyjnym. Ich stopień zużycia zależy w dużej mierze od warunków eksploatacji. Jeśli głowice tnące nie zapewniają dokładnego golenia lub jeśli są uszkodzone lub zdeformowane należy je niezwłocznie wymienić.



Przed wymianą elementów eksploatacyjnych upewnij się, że golarka jest wyłączona.

Rekomendujemy używanie wyłącznie oryginalnych zamienników w Armii Zelmer. Zestaw zamienników nr SH0090111.



Aby wymienić komplet głowic tnących postępuj według poniższych wskazówek:

- ① Naciśnij przycisk zwalniania zespołu głowic tnących (6) i odchyl do tyłu zespół folii tnących (2).
- ② Odchyl do tyłu zespół głowic tnących (2).

- ③ Pokręćto zwalniania ramki góowic tnących obr¹| przeciwnie do ruchu wskaz¹wek zegara i wyjmij ruchom¹ ramk¹ góowic tnących (B).
- ④ W celu wymiany poszczeg¹lnych góowic tnących (4), obr¹| osóon¹ góowicy (a) i wyjmij n¹¹ tnący wraz z osóon¹ góowicy.
- ⑤ Na miejsce zuóytych góowic tnących, zamontuj nowe.
- ⑥ Zamontuj wszystkie elementy w odwrotnej kolejnoóci ni¹ podczas demontaóu.

Ekologia Zadbajmy o rodowisko

Kaódy uóytkownik moóe przyczyni¹ si¹ do ochrony órodowiska. Nie jest to ani trudne, ani zbyt kosztowne. W tym celu: opakowanie kartonowe przekaó na makulatur¹, worki z polietylenu (PE) wrzu¹ do kontenera na plastik.

Akumulatory zawieraj¹ substancje szkodliwe dla órodowiska naturalnego. Nie naleóy ich wyrzuca¹ wraz z innymi odpadami gospodarstwa domowego, tylko odda¹ je do punktu zbi¹rki surowc¹w wt¹rnych.

Zuóyte urz¹dzenie oddaj do odpowiedniego punktu skóadowania, gdyó znajduj¹ce si¹ w urz¹dzeniu niebezpieczne skóadniki mog¹ by¹ zagroóeniem dla órodowiska.



Nie wyrzucaj urz¹dzenia wraz z odpadami komunalnymi!



Importer: Zelmer Market Sp. z o.o. ò Polska

DANE KONTAKTOWE:

zakup cz¹óci eksploatacyjnych ò akcesori¹w: <http://www.zelmer.pl/akcesoria-agd/>

salon Ārmowy ò sprzedaó internetowa: salon@zelmer.pl

wykaz punkt¹w serwisowych: http://www.zelmer.pl/punkty_serwisowe/

infolinia (sprzedaó, reklamacje, serwis):  801 005 500  22 20 55 259

Importer/producent nie odpowiada za ewentualne szkody spowodowane zastosowaniem urz¹dzenia niezgodnym z jego przeznaczeniem lub niewjaóciw¹ jego obsóug¹.

Importer/producent zastrzega sobie prawo modyfikacji wyrobu w kaódej chwili, bez wcześniejszego powiadamiania, w celu dostosowania do przepis¹w prawnych, norm, dyrektyw albo z przyczyn konstrukcyjnych, handlowych, estetycznych i innych.

