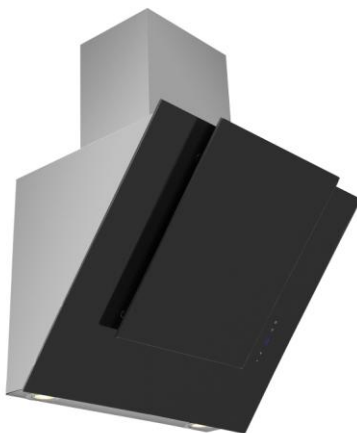


zelmer



ZWK661USC

PL

INSTRUKCJA UŻYTKOWANIA
Okap kominowy Typ ZWK661USC

SPIS TREŚCI		
I Wskazówki dotyczące bezpieczeństwa		3
II Charakterystyka		6
III Wyposażenie		6
IV Dane techniczne		7
V Montaż		7
	1. Montaż okapu	8
	2. Podłączenie do sieci elektrycznej i kontrola działania	9
	3. Ustawienie trybu pracy okapu nadkuchennego	9
	3.1. Ustawienie wyciągowego trybu pracy okapu	9
	3.2. Ustawienie trybu pracy okapu jako pochłaniacz zapachów	9
	3.3 Prędkości wentylatora	9
VI Obsługa i konserwacja		10
	1. Bezpieczeństwo użytkowania	10
	2. Obsługa	10
	2.1. Panel sterowania	10
	3. Konserwacja	11
	3.1. Metalowe filtry przeciwłuszczowe	11
	3.2. Filtr węglowy	11
	3.3. Oświetlenie	12
	3.4. Czyszczenie	13
VII Ekologia – zadbajmy o środowisko		13

Gratulujemy wyboru naszego urządzenia i witamy wśród użytkowników produktów Zelmer.

W celu uzyskania najlepszych rezultatów rekomendujemy używanie tylko oryginalnych akcesoriów firmy Zelmer. Zostały one zaprojektowane specjalnie dla tego produktu.

Prosimy o uważne przeczytanie niniejszej instrukcji użytkowania. Szczególną uwagę należy poświęcić wskazówkom dotyczącym bezpieczeństwa, tak aby podczas użytkowania urządzenia zapobiec wypadkom i/lub uniknąć uszkodzenia urządzenia. Instrukcję użytkowania radzimy zachować, aby mogli Państwo z niej korzystać również w trakcie późniejszego użytkowania urządzenia.

I Wskazówki dotyczące bezpieczeństwa

- Przed rozpoczęciem użytkowania urządzenia zapoznaj się z treścią całej instrukcji obsługi.
- Urządzenie jest przeznaczone do użytku domowego. W przypadku wykorzystywania go do celów biznesu gastronomicznego, warunki gwarancji zmieniają się.
- Nie wyciągaj wtyczki z gniazdka sieciowego pociągając za przewód.
- Przewód zasilający nie może dotykać gorącej powierzchni.
- Nie uruchamiaj urządzenia, jeśli przewód zasilający lub obudowa jest w sposób widoczny uszkodzona. Oddaj wówczas urządzenie do punktu serwisowego.
- Jeżeli przewód zasilający nieodłączalny ulegnie uszkodzeniu, to powinien on być wymieniony u wytwórcy lub w specjalistycznym zakładzie naprawczym albo przez wykwalifikowaną osobę w celu uniknięcia zagrożenia.
- Napraw urządzenia może dokonywać jedynie przeszkolony personel. Nieprawidłowo wykonana naprawa może spowodować poważne zagrożenie dla użytkownika. W razie wystąpienia usterek radzimy zwrócić się do specjalistycznego punktu serwisowego.
- Okap kuchenny, służy do usuwania oparów kuchennych na zewnątrz, należy podłączyć go do odpowiedniego kanału wentylacyjnego (nie podłączać do kanałów kominowych, dymowych lub spalinowych, będących w eksploatacji).
- Urządzenie należy zamontować na wysokości, co najmniej 650 mm od elektrycznej płyty kuchennej i 700 mm od kuchni gazowej.

- Pod okapem kuchennym nie wolno pozostawiać odkrytego płomienia. Podczas zdejmowania naczyń znad palnika, należy ustawić minimalny płomień.
- Potrawy przygotowywane na tłuszczach powinny być stale nadzorowane, gdyż przegrzany tłuszcz może się łatwo zapalić.
- Filtr przeciw tłuszczowy do okapu kuchennego należy czyścić, co najmniej, co 2 miesiące, gdyż nasycony tłuszczem jest łatwopalny.
- Przed każdą operacją czyszczenia, wymianą filtra lub przed podjęciem prac naprawczych, należy wyjąć wtyczkę urządzenia z gniazdka.
- Jeżeli w pomieszczeniu, oprócz okapu, eksploatuje się inne urządzenia o zasilaniu nieelektrycznym (np. piecze na paliwa ciekłe, grzejniki przepływowe, termy), należy zadbać o wystarczającą wentylację (dopływ powietrza). Bezpieczna eksploatacja jest możliwa, gdy przy jednoczesnej pracy okapu i urządzeń spalających, zależnych od powietrza w pomieszczeniu, w miejscu ustawienia tych urządzeń panuje podciśnienie najwyżej 0,004 milibara (ten punkt nie obowiązuje, gdy okap kuchenny jest użytkowany jako pochłaniacz zapachów).
- Filtry przeciwtłuszczowe oraz filtry z węglem aktywnym powinny być czyszczone lub wymieniane, wg zaleceń producenta, lub częściej w razie intensywnego używania (ponad 4 godziny dziennie).
- Zawsze należy sprawdzać czy płomień nie wykracza poza naczynie, gdyż powoduje to niepożądane straty energii i niebezpieczną koncentrację ciepła. Nie należy używać okapu do celów innych niż te, do których jest on przeznaczony.
- Nie myj pod bieżącą wodą, ani nie zanurzaj urządzenia i przewodu zasilającego w wodzie.
- Do mycia obudowy nie używaj agresywnych detergentów w postaci emulsji, mlecza, past itp. Mogą one między innymi usunąć naniesione informacyjne symbole graficzne, takie jak: oznaczenia, znaki ostrzegawcze, itp.
- Stosowanie akcesoriów innych niż zalecane przez producenta może spowodować uszkodzenie urządzenia.
- Dzieci powyżej ósmego roku życia, osoby o ograniczonych zdolnościach psychicznych, sensorycznych lub mentalnych oraz osoby nieposiadające odpowiedniego doświadczenia i wiedzy mogą korzystać z urządzenia wyłącznie pod nadzorem lub po wcześniejszym objaśnieniu możliwych zagrożeń i poinstruowaniu dotyczącym bezpiecznego korzystania z urządzenia. Nie należy pozwalać dzieciom bawić się urządzeniem. Dozwolone jest

czyszczenie urządzenia oraz wykonywanie czynności konserwacyjnych przez dzieci powyżej ósmego roku życia, pod warunkiem odpowiedniego nadzoru.

Upewnij się, że powyższe wskazówki zostały zrozumiane.

II Charakterystyka

Okap kuchenny **ZWK661USC** służy do usuwania oparów kuchennych. Wymaga on zainstalowania przewodu odprowadzającego powietrze na zewnątrz. Długość przewodu (najczęściej rura \varnothing 150 lub 120mm) nie powinna być dłuższa niż 4-5 m. Po zainstalowaniu filtra z węglem aktywnym okap może pracować jako pochłaniacz zapachów. W tym przypadku nie wymaga się instalowania przewodu odprowadzającego powietrze na zewnątrz, zaleca się natomiast montaż kierownicy wydmuchu powietrza.

Okap kuchenny jest urządzeniem elektrycznym wykonanym w I klasie ochrony przeciwporażeniowej.

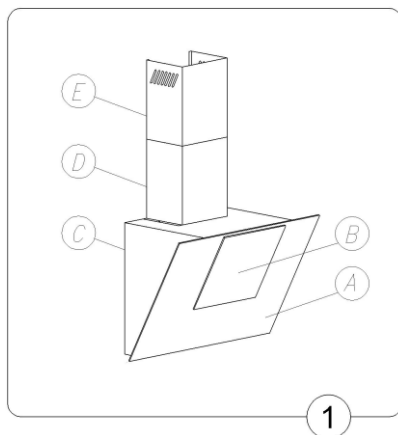
Posiada niezależne oświetlenie oraz wentylator wyciągowy z możliwością ustawienia jednej z trzech prędkości obrotowych.

Okap jest przeznaczony do trwałego zamocowania na pionowej ścianie ponad kuchenką gazową lub elektryczną.

III Wyposażenie

Okap jest złożony z następujących elementów (rys. 1):

- **A/C** – korpus okapu z szybą wyposażony w oświetlenie i zespół wentylatora
- Maskownicy ozdobnej złożonej z komina górnego **E** i komina dolnego **D**
- **B** – dekoracyjnego elementu otwieranego
- Zestaw kołków i wkrętów montażowych



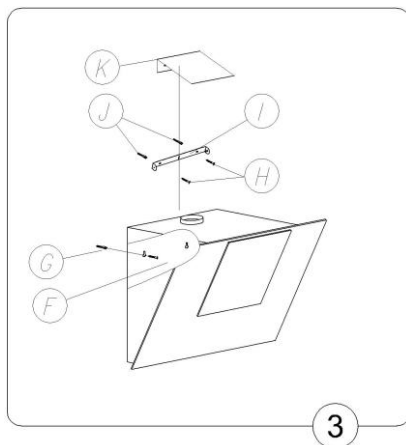
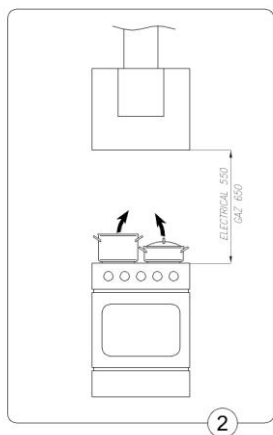
IV Dane techniczne

Cechy charakterystyczne	Typ okapu ZWK661USC
Napięcie zasilania	AC 220 – 240 V 50Hz
Silnik wentylatora	1
Oświetlenie	Halogeny 2x20W
Ilość filtrów tłuszczowych	1
Stopnie prędkości	3
Szerokość [cm]	60
Głębokość [cm]	43
Wylot [ø mm]	150
Wydajność [m ³ /h]	Max 420
Pobór mocy [W]	160
Głośność [dBA]	Max. 56
Rodzaj pracy	Wyciąg lub pochłaniacz
Kolor	Stal nierdzewna INOX mat

V Montaż

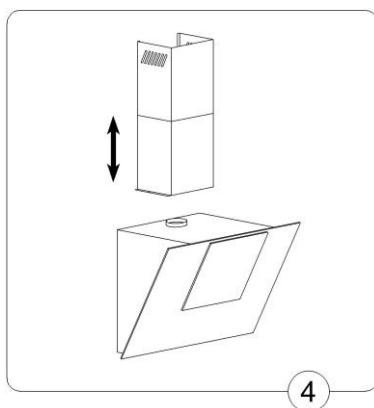
W celu zamontowania okapu należy wykonać następujące czynności:

1. Na odpowiedniej wysokości wywiercić otwory w ścianie F.
2. Zawiesić korpus okapu C na kołkach G.
3. Podłączyć okap do przewodu wentylacyjnego.
4. Podłączyć okap do sieci elektrycznej.
5. Na odpowiedniej wysokości zamontować wieszak ścienny J.
6. Zamontować teleskopową kolumnę maskownicy.
7. Kierownica powietrza K jako opcja,



1. Montaż okapu

1. Przymierzyć korpus okapu i przykręcić go śrubami G,
2. Jeżeli jest wymagane, zamontować odpowiedni przewód odprowadzający powietrze do kanału wentylacyjnego,
3. Na zawieszony okap założyć kolumnę teleskopową maskownicy D i E (rys. 1)
4. Ponownie założyć kolumnę maskownicy i korzystając z odpowiednich wkrętów przymocować ją do korpusu okapu i profilu górnego J,
5. Podłączyć okap do sieci elektrycznej.



2. Podłączenie do sieci elektrycznej i kontrola działania

Po podłączeniu do sieci elektrycznej (zgodnie z określonymi wcześniej wymaganiami) należy sprawdzić czy działa oświetlenie okapu oraz czy prawidłowo pracuje jego silnik.

Po zainstalowaniu okapu gniazdo powinno być dostępne w celu odłączenia wtyczki od zasilania.

3. Ustawienie trybu pracy okapu nadkuchennego

3.1 Ustawienie wyciągowego trybu pracy okapu

W trakcie wyciągowego trybu pracy okapu powietrze odprowadzane jest na zewnątrz specjalnym przewodem. Przy tym ustawieniu należy usunąć ewentualne filtry węglowe.

Okap jest podłączony do otworu odprowadzającego powietrze na zewnątrz za pomocą sztywnego lub elastycznego przewodu o średnicy 150 lub 120 mm i odpowiednich zacisków do przewodów, które należy nabyć w placówkach z materiałami instalacyjnymi. Podłączenie należy zlecić wykwalifikowanemu instalatorowi.

3.2 Ustawienie trybu pracy okapu jako pochłaniacz zapachów

W tej opcji przefiltrowane powietrze wraca z powrotem do pomieszczenia poprzez obustronne wycięcia otworów usytuowane w kominie górnym. Przy tym ustawieniu należy zamontować filtr węglowy oraz zaleca się zamontować kierownicę wydmuchu powietrza.

3.3 Prędkości wentylatora

Prędkości najniższą i średnią stosuje się przy normalnych warunkach oraz małym natężeniu oparów, natomiast prędkość najwyższą stosować tylko przy dużym stężeniu oparów kuchennych, np. podczas smażenia, czy grilowania.

VI Obsługa i konserwacja

1. Bezpieczeństwo użytkownika

Należy bezwzględnie przestrzegać zaleceń bezpieczeństwa podanych w niniejszej instrukcji!

Filtry tłuszczowe oraz filtry z węglem aktywnym powinny być czyszczone lub wymieniane, wg zaleceń producenta, lub częściej w razie intensywnego używania (ponad 4 godziny dziennie).

W przypadku użytkowania kuchenki gazowej nie wolno pozostawiać odkrytego płomienia. Podczas zdejmowania naczyń z nad gazu należy ustawić minimalną wielkość płomienia.

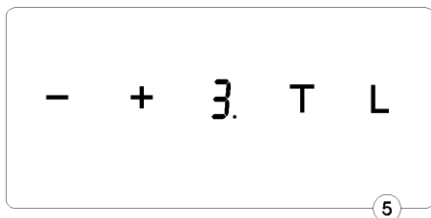
Zawsze należy sprawdzać czy płomień nie wykracza poza naczynie, gdyż powoduje to niepożądane straty energii i niebezpieczną koncentrację ciepła. Nie należy używać okapu do celów innych niż te, do których jest on przeznaczony.

2. Obsługa

2.1 Panel sterowania

Działanie urządzenia kontrolowane jest za pomocą przełącznika zespolonego Rys. 5

- Wyświetlacz cyfrowy - informuje o wybranej prędkości pracy okapu i/lub włączonym wyłączniku czasowym (TIMER).
- „+”, „-”, - pola wyboru prędkości silnika.
- „T” – wyłącznik czasowy – „TIMER”- powoduje automatyczne wyłączenie pracy silnika okapu po odpowiednim, wcześniej ustawionym czasie.
- „L” – włączenie / wyłączenie oświetlenia;



2.2. Funkcja programu

Funkcja Timer: W okapie tym istnieje możliwość zaprogramowania automatycznego wyłączenia się wentylatora okapu w czasie dowolnie wybranym z przedziału od 10 do 90 minut w 10-cio minutowych odstępach czasowych.

– Aby uruchomić funkcję programowania należy włączyć silnik okapu polem przycisku „+” na żądany bieg, a następnie nacisnąć pole programowania czasu wyłączenia okapu (litera T). Na wyświetlaczu pojawi się pulsująca cyfra 0, informując nas o wejściu sterownika w tryb programowania czasu. Następnie należy wybrać czas automatycznego wyłączenia silnika za pomocą pola „+”, pamiętając, że wskazana przez wyświetlacz cyfra, pomnożona przez 10-cio minutowy interwał czasowy i odpowiada czasowi opóźnionego wyłączenia silnika okapu (np. cyfra 1=10 min, cyfra 2=20 min, cyfra 3=30 min, itd.)

– Mając ustawioną wartość opóźnionego wyłączenia zatwierdzamy ją ponownie polem programowania czasu wyłączenia okapu (symbol zegarka), następnie wyświetlacz przestanie mrugać i wskaże nam wcześniej ustawiony bieg, a pulsująca kropka przy cyfrze biegu zasygnalizuje odmierzenie czasu wyłączenia silnika okapu. Zrezygnowanie z funkcji automatycznego wyłączenia się silnika okapu może nastąpić przez kolejne naciśnięcie pola programowania czasu wyłączenia okapu (symbol zegarka) w trakcie odmierzenia czasu.

UWAGA: Podczas chwilowego spadku napięcia w sieci wyzerowaniu lub zawieszeniu może ulec układ mikroprocesora i nie reagować na polecenia z klawiatury, należy wówczas wyłączyć okap z sieci i włączyć go ponownie w celu zresetowania układu.

3. Konserwacja

Regularna konserwacja i czyszczenie urządzenia zapewni dobrą i bezawaryjną, pracę okapu oraz przedłuży jego żywotność. Należy zwracać szczególną uwagę, aby filtry przeciw tłuszczowe i filtry z węglem aktywnym były wymieniane zgodnie z zaleceniami producenta.

3.1 Metalowe filtry przeciw tłuszczowe

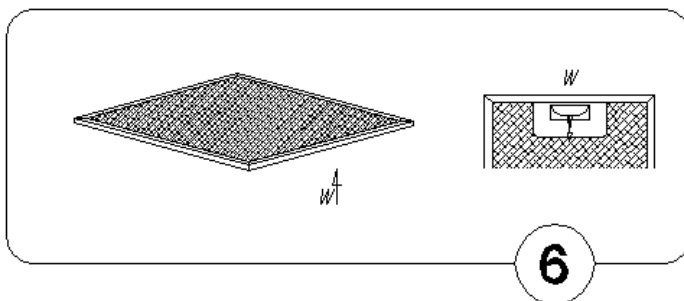
1) Czyszczenie.

Filtry przeciw tłuszczowe powinny być czyszczone, przynajmniej raz w miesiącu, podczas normalnej pracy okapu, w zmywarce do naczyń lub ręcznie przy użyciu łagodnego detergentu lub mydła w płynie.

2) Wymiana (rys 6).

Demontaż filtrów odbywa się poprzez:

- a) zdjęcie dolnej osłony poprzez zwolnienie zatrzaśku zamka,
- b) wyjęcie metalowego filtra przeciw tłuszczowemu



3.2. Filtr węglowy

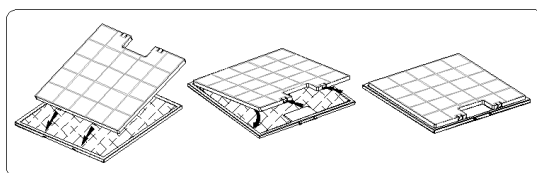
1. Działanie.

Filtry węglowe stosuje się wyłącznie wtedy, kiedy okap nie jest podłączony do przewodu wentylacyjnego.

Filtry z węglem aktywnym posiadają zdolność pochłaniania zapachów aż do swego nasycenia. Nie nadają się do mycia ani do regeneracji i powinny być wymieniane, co najmniej raz na 3 miesiące lub częściej w wypadku wyjątkowo intensywnego użycia.

2. Wymiana.

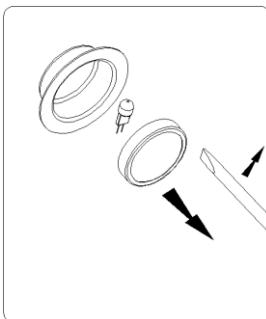
- a) Zdjąć metalowy filtr tłuszczowy,
- b) Zdjąć filtr węglowy, znajdujący się wewnątrz okapu na obudowie silnika (po obu jego stronach) poprzez jego przekręcenie
- c) Postępując odwrotnie do pkt B, należy nałożyć nowy filtr na obudowę turbiny silnika i dla zabezpieczenia przed wypadnięciem, przekręcić go.



3.3. Oświetlenie.

Instalacja oświetleniowa składa się z dwóch halogenów o mocy 20 W. W celu dokonania wymiany żarówki należy:

- a) Podważyć pierścień obejmujący szkło halogenu za pomocą płaskiego narzędzia lub śrubokrętu i przytrzymując go, wyjąć na zewnątrz.
- b) Wymienić żarówkę, używając do tego celu, szmatki lub papieru.
- c) Następnie ponownie zamontować pierścień, wraz z szybką postępując w sposób odwrotny.



Uwaga: Należy uważać, aby zakładaną żarówkę halogenu nie dotykać bezpośrednio palcami!

3.4. Czyszczenie

Podczas normalnego czyszczenia okapu **nie należy**:

- Używać namoczonych szmatek lub gąbek ani strumienia wody.
- Stosować rozpuszczalników ani alkoholu, ponieważ mogą one zmatowić lakierowane powierzchnie.
- Stosować substancji żrących, zwłaszcza do czyszczenia powierzchni wykonanych ze stali nierdzewnej.
- Używać twardej, szorstkiej szmatki

Zaleca się stosowanie wilgotnej szmatki oraz obojętnych środków myjących

VII Ekologia – zadbajmy o środowisko

Każdy użytkownik może przyczynić się do ochrony środowiska. Nie jest to ani trudne, ani zbyt kosztowne.

W tym celu: opakowanie kartonowe przekaz na makulaturę, worki z polietylenu (PE) wrzucić do kontenera na plastik. Zużyte urządzenie oddać do odpowiedniego punktu składowania, gdyż znajdujące się w urządzeniu niebezpieczne składniki mogą być zagrożeniem dla środowiska.

Nie wyrzucaj wraz z odpadami komunalnymi!

Importer: Zelmer Market Sp. z o.o. – Polska

DANE KONTAKTOWE:

- **zakup części eksploatacyjnych – akcesoriów**
<http://www.zelmer.pl/akcesoria-agd/>
- **salon firmowy – sprzedaż internetowa**
salon@zelmer.pl
- **wykaz punktów serwisowych**
http://www.zelmer.pl/punkty_serwisowe/
- **infolinia (sprzedaż, reklamacje, serwis)**



801 005 500

22 20 55 259